

Πρωτοπρεσβύτερος  
Κωνσταντίνος Καραϊσαρίδης  
Άναπληρωτής Καθηγητής Α.Π.Θ.

# Ἡ Θεία Λειτουργία



Ἄπό τὰ Σύμβολα  
στήν Πραγματικότητα



## Ἡ Θεία Λειτουργία Ἀπό τὰ Σύμβολα στήν Πραγματικότητα<sup>1</sup>

### Εἰσαγωγικά

Ὅπωςδήποτε ἡ **Θεία λειτουργία** ἔχει ὡς κύριο μέλημα τόν ἁγιασμό μας. Παράλληλα ὁμως μέ τήν ὄλη τάξη της, τίς λειτουργικές ἐκφράσεις καί τίς τελετουργικές πράξεις, **παρουσιάζει συμβολικά ὀλόκληρη τή ζωή τοῦ Χριστοῦ**, τό ἔργο τῆς θείας οἰκονομίας Του. Μάλιστα δέ αὐτή ἡ συμβολική παρουσίαση ἀκολουθεῖ κατά πόδας τούς κύριους σταθμούς τῆς ἐπίγειας ζωῆς τοῦ Κυρίου.



Ὅπως γνωρίζουμε, ὁ Κύριος κατά τήν παράδοση τοῦ μυστηρίου τῆς θείας εὐχαριστίας, στό Μυστικό Δεῖπνο, ἔδωσε ἐντολή στούς μαθητές Του νά κάνουν καί αὐτοί τό ἴδιο. Εἶπε χαρακτηριστικά: «*τοῦτο ποιεῖτε εἰς τήν ἐμὴν ἀνάμνησιν*»<sup>2</sup>. Ὁ χαρακτήρας αὐτῆς τῆς ἀνάμνησης δέν εἶναι ἐπετεία-

<sup>1</sup> Δημοσιεύτηκε στό περιοδικό «Θεολογία», τόμ. 75, Ἰούλιος-Δεκέμβριος 2004, τεύχ. 2, σ. 469-486.

<sup>2</sup> Βλ. Λουκ. 22, 19 καί Α΄ Κορ. 11, 25.

κός, δέν ὑποδηλώνεται δηλαδή ἐδῶ μία ἀπλή ὑπενθύμιση. Ἀλλά μέ τήν ὀρθή κατανόηση τοῦ ὄρου «ἀνάμνηση» πρέπει νά κατανοήσουμε τή δυνατότητα μυστικῆς βιώσεως τῶν Παθῶν τοῦ Κυρίου ἀπό ἐμᾶς. Ἐδῶ ἀκριβῶς ἔχουμε τήν κλασική ἔννοια τοῦ μυστηρίου. Δηλαδή μυστήριον, ἀπό λειτουργικῆς σκοπιᾶς, δέ σημαίνει κάτι τό ἀπρόσιτο, ἀπροσπέλαστο, γενικά ἀκατανόητο. Ἀντίθετα, **μυστήριον σημαίνει ιδιαίτερος τρόπος μυστικῆς, ἐμπειρικῆς βιώσεως τῆς θείας πραγματικότητας**. Αὐτό σημαίνει ὅτι καί ἐμεῖς σήμερα μπορούμε νά προσεγγίσουμε τά Πάθη τοῦ Κυρίου καί νά ἀπολαύσουμε τούς σωτηριώδεις καρπούς τῆς θυσίας Του. Ἡ θεία λειτουργία δηλαδή καθιστᾷ τό Χριστό ἐνώπιόν μας πάσχοντα καί χύνοντα τό αἷμα Του ὑπέρ τῶν ἀμαρτιῶν μας.



Γι'αυτό στήν ἀρχαία Ἐκκλησία ἡ θεία λειτουργία εἶχε ὡς κύρια σημασία τῆς βίωσης τοῦ μυστηρίου τῶν Παθῶν καί τοῦ θανάτου τοῦ Κυρίου. Τά λόγια τοῦ Ἀποστόλου Παύλου στήν προκειμένη περίπτωση εἶναι σαφέστατα: «ὁσάκις γάρ ἄν ἐσθίητε τόν ἄρτον τοῦτον καί τό ποτήριον τοῦτο πίνητε, τόν θάνατον τοῦ Κυρίου καταγγέλλετε, ἄχρις οὔ ἄν ἔλθῃ»<sup>3</sup>.

Αὐτό σημαίνουν καί τά λόγια ἀπό τήν εὐχή τῆς ἀναφορᾶς τῆς θείας λειτουργίας τοῦ ἁγίου Ἰωάννη τοῦ Χρυσοστόμου: «Μεμνημένοι τοίνυν τῆς σωτηρίου ταύτης ἐντολῆς καί πάντων τῶν ὑπέρ ἡμῶν γεγενημένων, τοῦ σταυροῦ, τοῦ τάφου, τῆς τριημέρου ἀναστάσεως, τῆς εἰς οὐρανούς ἀναβάσεως, τῆς ἐκ δεξιῶν καθέδρας, τῆς δευτέρας καί ἐνδόξου πάλιν παρουσίας...». Στήν ἴδια ἐρμηνευτική γραμμή κινοῦνται καί μεταγενέστερα κείμενα, ὅπως τό ἀποδιδόμενο στό Γερμανό, Πατριάρχη Κωνσταντινουπόλεως<sup>4</sup>.

<sup>3</sup> Βλ. Α' Κορ. 11, 26.

<sup>4</sup> Βλ. *Ἱστορία ἐκκλησιαστική καί μυστική θεωρία*, PG 98, 400 · πρβλ. Petre Vintilescu, *Misteriul Liturgic*, Βουκουρέστι 1929, σ. 18.

Σιγά-σιγά, ταυτόχρονα μέ τήν ανάπτυξη τῆς ὅλης τελετουργίας τῆς θείας λειτουργίας, ἀναπτύχθηκε καί ὁ λειτουργικός συμβολισμός, ἐπεκτεινόμενος καί στά ὑπόλοιπα γεγονότα τῆς ζωῆς τοῦ Κυρίου, εἴτε προηγήθηκαν τῶν Παθῶν Του εἴτε ἀκολούθησαν τά Πάθη Του<sup>5</sup>. Μέ τήν ὅλη ἱεραρχία τῆς θείας λειτουργίας, ὅπως σημειώνει ὁ ἅγιος Νικόλαος ὁ Καβάσιλας, «... ἡ οἰκονομία τοῦ Σωτῆρος σημαίνεται, τὰ μὲν πρῶτα αὐτῆς τῶν πρώτων τῆς ἱεραρχίας δηλούντων, τῶν δὲ δευτέρων τὰ δεύτερα, τῶν δὲ τελευταίων τὰ μετ' ἐκεῖνα. Καί ἔξεστι τοῖς ταῦτα ὁρῶσι πάντα ἐκεῖνα πρὸ τῶν ὀφθαλμῶν ἔχειν· ὁ μὲν γὰρ τῶν δώρων ἁγιασμός, αὐτὴ ἡ θυσία, «τὸν θάνατον αὐτοῦ καταγγέλλει»<sup>6</sup> καὶ τὴν ἀνάστασιν καὶ τὴν ἀνάληψιν, ὅτι τὰ τίμια ταῦτα δῶρα εἰς αὐτὸ τὸ Κυριακὸν μεταβάλλει σῶμα, τὸ ταῦτα πάντα δεξάμενον, τὸ σταυρωθέν, τὸ ἀναστάν, τὸ εἰς οὐρανὸν ἀνεληλυθός· τὰ δὲ πρὸ τῆς θυσίας, τὰ πρὸ τοῦ θανάτου, τὴν παρουσίαν, τὴν ἀνάδειξιν, τὴν τελείαν φανέρωσιν· τὰ δὲ μετὰ τὴν θυσίαν, «τὴν ἐπαγγελίαν τοῦ πατρὸς»<sup>7</sup>, ὡς αὐτὸς εἶπε, τὴν τοῦ ἁγίου Πνεύματος εἰς τοὺς ἀποστόλους κάθοδον, τὴν τῶν ἐθνῶν δι' ἐκείνων εἰς τὸν Θεὸν ἐπιστροφήν τε καὶ κοινωνίαν. Καί ἔστιν ἡ πᾶσα μυσταγωγία καθάπερ τις εἰκὼν μία ἐνὸς σώματος, τῆς τοῦ Σωτῆρος πολιτείας, πάντα αὐτῆς τὰ μέρη ἀπ' ἀρχῆς ἄχρι τέλους κατὰ τὴν πρὸς ἄλληλα τάξιν καὶ ἁρμονίαν ὑπ' ὄψιν ἄγουσα»<sup>8</sup>.

Ἐδῶ ἀξίζει νὰ λεχθεῖ ὅτι ὁ συμβολισμός, ὡς ἐρμηνευτικὴ καὶ δηλωτικὴ τοῦ ἱεροῦ μυστηρίου προσπάθεια, δὲ βρίσκει ἀφ' ἑαυτοῦ δικαίωση, παρά μόνον ἂν ἀφενὸς παραπέμπει στὴν πραγματικότητα, στά γεγονότα τῆς ζωῆς τοῦ Κυρίου –γὶ αὐτὸ καὶ στή διαπραγματεύσῃ μας θά ἀποφύγουμε τοὺς ἐξεζητημένους συμβολισμούς ἢ τὴν ἀλληγορία– καὶ ἀφετέρου ὁδηγεῖ στὴν κάθαρση τῶν αἰσθήσεων καὶ τὴν ἐνεργότερη συμμετοχὴ μας<sup>9</sup>.

Καί γιὰ νὰ προχωρήσουμε τὸ θέμα τῆς ἄρρηκτης σχέσης τοῦ συμβολισμοῦ καὶ τῆς ἐμπειρίας, θά ἐπικαλεστοῦμε τὸν ἅγιο Μάξιμο τὸν Ὁμολογητὴ ὁ ὁποῖος ἀναφέρει ὅτι **ὁ ἄνθρωπος, ὁδηγούμενος ἀπὸ τὴ θεία χάρη πού ἐνεργεῖ πλοῦσια στὴ σύναξη, μεταποιεῖται, μεταμορφώνε-**

<sup>5</sup> Ὁ ἅγιος Θεόδωρος Στουδίτης αὐτὸ πού ἐπιτελεῖται στή θεία λειτουργία τὸ ὀνομάζει χαρακτηριστικά: «συγκεφαλαίωση γὰρ τῆς ὅλης οἰκονομίας τότε τὸ μυστήριον» (Βλ. Θεοδώρου Στουδίτου, *Ἀντιρρητικός πρῶτος κατὰ εἰκονομάχων*, 10, PG 99, 340C).

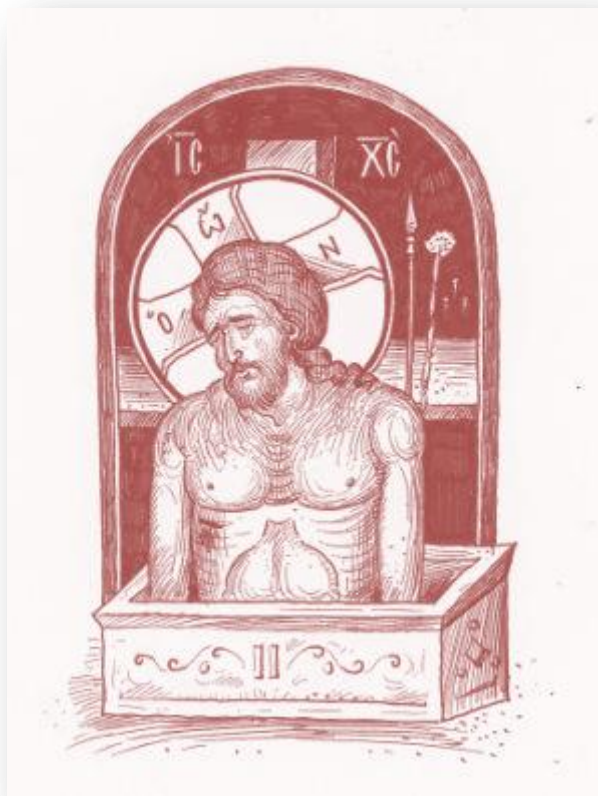
<sup>6</sup> Βλ. Α' Κορ., ὁ.π.

<sup>7</sup> Βλ. Λουκ. 24, 49 καὶ Πράξ. 1, 4.

<sup>8</sup> Νικολάου Καβάσιλα, *Εἰς τὴν θείαν λειτουργίαν*, Φιλοκαλία τῶν Νηπτικῶν καὶ Ἀσκητικῶν, 1, ΕΠΕ 22, σ. 36. Στὸ ἴδιο θέμα ἐπανέρχεται σχεδὸν μέ τὰ ἴδια λόγια στὸ κεφ. 12, ὁ.π., σ. 98-100.

<sup>9</sup> Νικολάου Καβάσιλα, ὁ.π., σ. 34-36.

ται, ακόμη και χωρίς νά τό συνειδητοποιεῖ ὁ ἴδιος, σέ ὅ,τι ἀντιπροσωπεύει καθένα ἀπό τά τελούμενα ἱερά μυστήρια καί σύμβολα τῆς σωτηρίας. Γι'αὐτό καί συνιστᾶ θερμά τήν ἀδιάκοπη παρουσία μας στή σύναξη<sup>10</sup>.



### 1. Ἱερά προσκομιδή

Ἡ ἱερά προσκομιδή εἶναι ἡ αὐτοτελής, πλέον, ἀκολουθία πού προηγεῖται τῆς θείας λειτουργίας καί ἔχει σκοπό τήν **προετοιμασία**, τήν **εὐλογία** τῶν εὐχαριστιακῶν εἰδῶν, τοῦ **ἄρτου** καί τοῦ **οἴνου**, ὥστε αὐτά νά μεταβληθοῦν κατά τή θεία λειτουργία σέ **Σῶμα** καί **Αἷμα Χριστοῦ**.

Πρίν ὅμως προχωρήσουμε στήν παρουσίαση τῶν συμβολισμῶν καί τῆς πραγματικότητας πού συνδέονται μέ τήν ἀκολουθία τῆς ἱερᾶς προσκομιδῆς, θά πρέπει νά ἀναφερθοῦμε στούς συμβολισμούς καί τήν

<sup>10</sup> Βλ. Μαξίμου Ὁμολογητοῦ, *Μυσταγωγία*, Εἰσαγωγή-Σχόλια πρωτοπρ. Δ. Στανιλοάε, μετάφρ. Ἰγνάτιος Σακαλῆς, ἐκδ. Ἀποστολικῆς Διακονίας τῆς Ἐκκλησίας τῆς Ἑλλάδος, Σειρά «Ἐπί τάς Πηγάς», Ἀθήναι 1973, σ. 224-226.

πραγματικότητα πού συνδέονται μέ τά υλικά τῆς εὐχαριστιακῆς θυσίας, τόν ἄρτο καί τόν οἶνο.

### α) Τά εὐχαριστιακά εἶδη

Κατ' ἀρχάς θά μπορούσαμε νά ποῦμε ἀπλά καί ἀπερίφραστα ὅτι ὁ ἴδιος ὁ **Κύριος κατά τό Μυστικό Δεῖπνο**, πού μπορεῖ νά θεωρηθεῖ ὡς ἡ πρώτη θεία λειτουργία<sup>11</sup>, **δέ χρησιμοποίησε τίποτε ἄλλο παρά ἄρτο καί οἶνο**<sup>12</sup>. **Ἡ δέ πράξη τοῦ Κυρίου εἶναι ἀπόλυτα δεσμευτική γιά τούς ἁγίους Ἀποστόλους καί τήν Ἐκκλησία γενικότερα**<sup>13</sup>, ἀφοῦ, ἐξάλλου, συνοδεύτηκε καί ἀπό σαφέστατη ἐντολή: *«τοῦτο ποιεῖτε εἰς τήν ἐμὴν ἀνάμνησιν»*<sup>14</sup>. Ὅμως, ὅπως θά δοῦμε στή συνέχεια, ἡ λειτουργική μας παράδοση θέλησε νά συνδέσει αὐτήν τήν πράξη, δηλαδή τήν χρησιμοποίηση στή θεία λειτουργία τοῦ ἄρτου καί τοῦ οἴνου, μέ μία λειτουργική ἐρμηνευτική παράδοση πλούσια σέ συμβολισμούς ἀλλά καί ζητήματα πνευματικῆς ζωῆς καί ἐμπειρίας.

Ὅπως γνωρίζουμε, στίς θυσίες τῆς Παλαιᾶς Διαθήκης χρησιμοποιοῦνταν κρέατα-σφάγια ζώων, ἀλλά καί καρποί τῆς γῆς, μέ τούς ὁποίους τρέφονται ὄχι μόνο οἱ ἄνθρωποι ἀλλά καί τά ζῶα. Ὁ ἄρτος, ὅμως, καί ὁ οἶνος ἀποτελοῦν κατ' ἐξοχήν εἶδη ἀνθρώπινης διατροφῆς. Καί ὄχι μόνο αὐτό, συμβολίζουν ἐμφαντικά τήν ἀνθρώπινη ὑπαρξη. Μέ τή μορφή τοῦ ἄρτου καί τοῦ οἴνου, σύμφωνα μέ τήν ἔγκυρη ἐρμηνευτική παράδοση, ἐκπροσωπεῖται ἡ ἴδια ἡ ἀνθρώπινη ὑπαρξη ἡ ὁποία μέ αὐτή τή μορφή προσφέρεται ὡς θυσία<sup>15</sup>.

Ἀπό τήν ἄλλη πλευρά ὁ ἄρτος, πού σέ τελευταία ἀνάλυση συνίσταται ἀπό πολλούς κόκκους σίτου συναγμένους καί ἐπεξεργασμένους, ἀλλά καί ὁ οἶνος, πού παράγεται ἀπό πολλές ρόγες σταφυλιοῦ συγκεντρωμένες καί ἐπεξεργασμένες σέ μία ποσότητα οἴνου, **συμβολίζουν τήν ἐνότητα καί τήν κοινωνία τῶν μελῶν τοῦ εὐχαριστιακοῦ σώματος πού συνι-**

<sup>11</sup> Πρβλ. Ene Braniște, *Liturgica Specială*, Βουκουρέστι 1980, σ. 164-165.

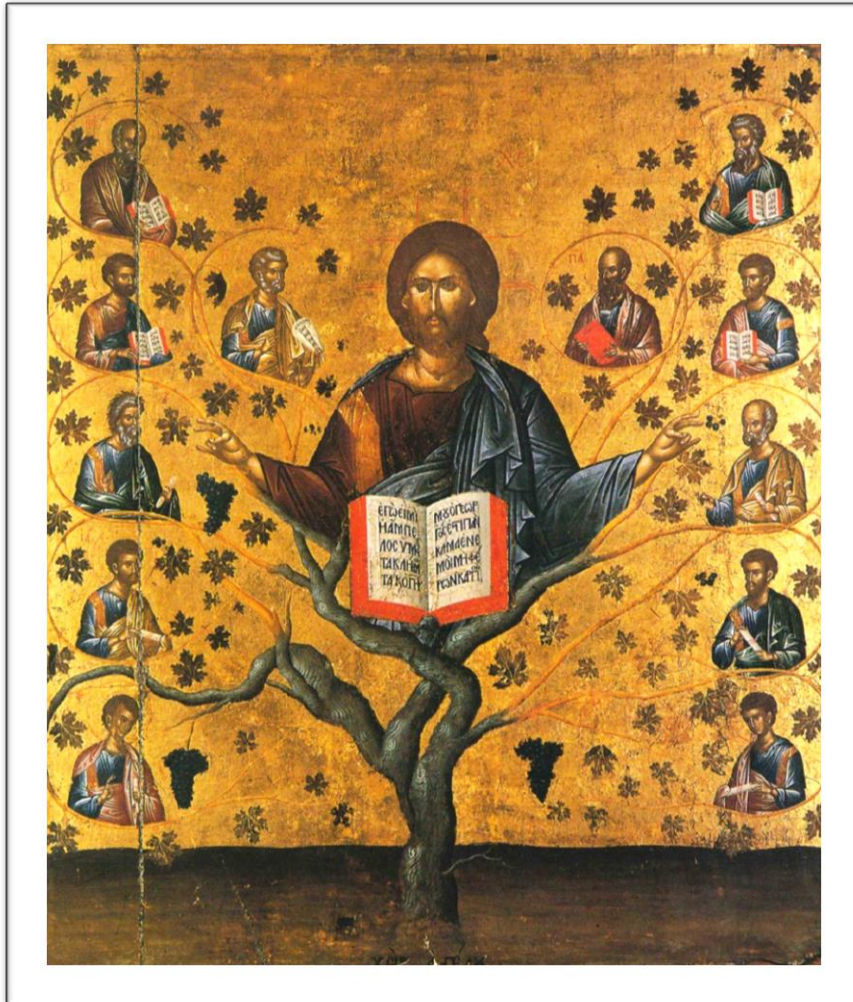
<sup>12</sup> Βλ. Ματθ. 26, 26-29, Μάρκ. 14, 22-25, Λουκ. 22, 19-20.

<sup>13</sup> Πρβλ. Α' Κορ. 11, 23-25.

<sup>14</sup> Βλ. Λουκ. 22, 19 καί Α' Κορ. 11, 25.

<sup>15</sup> Βλ. Νικολάου Καβάσιλα, *Εἰς τήν θείαν λειτουργίαν*, 3-4, σ. 48-50.

στοῦν καί ἀπαρτίζουν τὴν Ἐκκλησία, δηλαδή τό ἕνα καί μοναδικό μυστικό σῶμα τοῦ Κυρίου<sup>16</sup>.



Ἀκόμη, ὁ ἔνζυμος ἄρτος ἀποδίδει, κατὰ τόν ἅγιο Συμεών Θεσσαλονίκης, καλύτερα τὴν πραγματικότητα τῆς θείας ἐνανθρωπήσεως, τό ὅτι δηλαδή ὁ Θεός Λόγος σαρκωθείς προσέλαβε **ψυχή** καί **σῶμα**, πρᾶγμα τό ὁποῖο συμβολίζεται ἀπό τό **ἀλεύρι** καί τό **προζύμι**, ἀλλά περιλαμβάνει καί **νερό**, πού συνδέεται μέ τή βάπτισι, καί **ἀλάτι**, πού παραπέμπει στή διδασκαλία τοῦ Κυρίου «ὁμεῖς ἐστε τὸ ἅλας τῆς γῆς»<sup>17</sup>. Προσφέρουμε δηλαδή ἔνζυμο ἄρτο, γιατί συμβολίζει παραστατικότερα τό ἔμψυχο, ζωντανό σῶμα τοῦ Κυρίου, στό ὁποῖο θά μεταβληθεῖ μέ τή διαδικασία τοῦ καθαγιασμοῦ.

<sup>16</sup> Πρβλ. Α΄ Κορ. 10, 17· Ἰωάννου Χρυσοστόμου, Εἰς τὴν Α΄ Κορ.· ὄμιλ. 24, PG 61, 200· Panteleimon E. Rodopoulos, *The Sacramentary of Serapion*, Θεσσαλονίκη 1967, σ. 124-125· Ene Braniste, *Participarea la Liturghie*, Βουκουρέστι 1999, σ. 22.

<sup>17</sup> Ματθ. 5, 13.



Ἐνῶ ὁ ἄζυμος ἄρτος παραπέμπει περισσότερο στό νεκρό σῶμα<sup>18</sup>. Ἡ ζύμη ἐπίσης παραπέμπει, σύμφωνα μέ τά λόγια τοῦ Κυρίου, **στή βασιλεία τοῦ Θεοῦ**, δηλαδή στόν ἴδιο τό Χριστό, ὁ ὁποῖος ζυμώνει ὀλόκληρο τό ἀνθρώπινο γένος διά τῆς ἀναστάσεως καί κοινωνίας μαζί Του<sup>19</sup>.

Τέλος, ἡ **διαδικασία παρασκευῆς τοῦ ἄρτου καί τοῦ οἴνου**, ιδιαίτερα τοῦ πρώτου, **ἔχει μέσα της τόν ἀνθρώπινο κόπο, τήν πνευματική προετοιμασία καί προσφορά, τήν πράξη τῆς ἀφιέρωσης στό Θεό**. Θά λέγαμε, χωρίς νά θεωρηθεῖ ὅτι εἶναι λόγια πού λέγονται ποιητικῆ ἀδεία, ὅτι ἡ πράξη τῆς προσκομιδῆς, ὡς ἔννοια προσφορᾶς, ξεκινᾷ ἀπό τό σπίτι, ὅταν μέ κατάλληλη πνευματική προετοιμασία παρασκευάζεται τό πρόσφορο. Ὁ δε ἱερέας ἔχει πνευματική εὐθύνη νά ξέρει ἀπό ποιά χέρια προῆλθαν τά εὐχαριστιακά δῶρα.



Ὅσον ἀφορᾷ στό σχῆμα τοῦ προσφόρου, τό **στρογγυλό σχῆμα συνδέεται συμβολικά μέ τό ἄπειρο τῆς θεότητας τοῦ Κυρίου<sup>20</sup>**, ἐνῶ τό **τετραγωνικό σχῆμα μέ τά τέσσερα ἄκρα τοῦ σταυροῦ**, ἀλλά καί τά τέσσερα σημεῖα τοῦ ὀρίζοντα<sup>21</sup>. Ἀλλά καί στή διαδικασία τοῦ ψησίματος τοῦ προσφόρου μέ τή φωτιά, πού συμβολίζει τό Θεό, βλέπουν τήν ὑποστατική ἔνωση τῶν δύο φύσεων, θείας καί ἀνθρώπινης, στό πρόσωπο τοῦ Χριστοῦ, ὁ ὁποῖος γίνεται μεθεκτός ἀπό μᾶς διά τῆς θείας μεταλήψεως<sup>22</sup>.

Ὁ ἀριθμός πέντε τῶν χρησιμοποιούμενων προσφόρων μᾶς θυμίζει τό θαῦμα τοῦ χορτασμοῦ τῶν πεντακισχιλίων στήν ἔρημο<sup>23</sup>.

<sup>18</sup> Βλ. Συμεών Θεσσαλονίκης, Διάλογος..., 88, PG 155, 265D-268D.

<sup>19</sup> Πρβλ. Ματθ. 13, 33, Λουκ. 13, 21· Συμεών Θεσσαλονίκης, Διάλογος..., 90, PG 155, 269A-B.

<sup>20</sup> Συμεών Θεσσαλονίκης, Διάλογος ..., 87, PG 155, 265C.

<sup>21</sup> Συμεών Θεσσαλονίκης, ὁ.π.

<sup>22</sup> Ὁ.π., 265B.

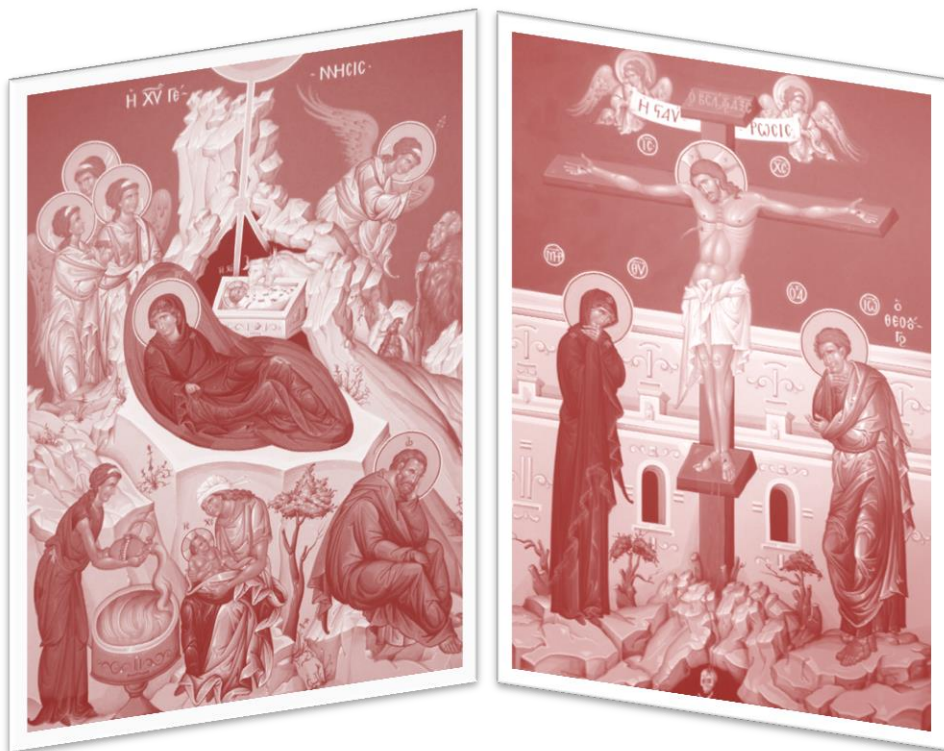
<sup>23</sup> Ἰωάν. 6, 1 κ.ἐξ.



Ὁ οἶνος μαζί μέ τό νερό πού χύνεται μέσα στό ἅγιο ποτήριο, συμβολίζουν τό αἷμα καί τό ὕδωρ πού ἔρρευσαν ἀπό τή λογχευθεῖσα πλευρά τοῦ Κυρίου<sup>24</sup>, ἀλλά καί τίς δύο πηγές τῆς χαρισματικῆς ζωῆς, πού εἶναι το βάπτισμα καί τό αἷμα τῆς θείας εὐχαριστίας<sup>25</sup>.

## β) Ἡ πράξη τῆς προσκομιδῆς

Εὐθύς ἐξ ἀρχῆς θά πρέπει νά ξεκαθαρίσουμε ὅτι **στήν ὅλη διεργασία τῆς ἱερᾶς προσκομιδῆς συμβολίζονται γεγονότα πού συνδέονται ἀφ' ἐνός μέ τή Γέννηση τοῦ Χριστοῦ καί ἀφ' ἐτέρου μέ τό Πάθος καί τό θάνατό Του**. Γύρω ἀπό αὐτούς τούς δύο βασικούς ἄξονες τῆς ζωῆς τοῦ Χριστοῦ, Γέννηση καί Πάθος - θάνατος, ἀλλά καί τίς ἄλλες πτυχές τοῦ ἔργου τῆς θείας οἰκονομίας κινεῖται καί ἡ πράξη - ἱεουργία τῆς ἱερᾶς προσκομιδῆς ἀλλά καί ἡ συμβολική ἀπόδοσή της.



<sup>24</sup> Βλ. Ἰωάν. 19, 34 καί Α' Ἰωάν. 5, 6.

<sup>25</sup> Βλ. Συμεών Θεσσαλονίκης, Διάλογος ..., 8, PG 155, 264D-265.

Ἡ προσκομιδὴ δηλαδή ἐπιδιώκει νά παρουσιάσει συμβολικά μπροστά μας ὀλόκληρη τὴ ζωὴ τοῦ Χριστοῦ. Ἀλλά καί ὡς ἱεουργικὴ διαδικασία προετοιμάζει τὰ δῶρα τὰ ὁποῖα παύουν νά εἶναι τὸ ἴδιο, ὅπως ἦταν πρὶν τὴν προσφορά τους.

Ὁ ἱερέας, ἀφοῦ ἐνδυθεῖ μέ τὰ ἱερατικά του ἄμφια, πρὶν ἀπὸ τὴν ἔναρξη τῆς προσκομιδῆς, πλένει τὰ χεῖρια του συμβολικά, σέ ἔνδειξη τῆς ἀπαιτούμενης γιὰ τὴν ἱεουργία πνευματικῆς καθαρότητος, λέγοντας τὰ ψαλμικά λόγια: «*Νίψομαι ἐν ἀθώοις τὰς χεῖράς μου καὶ κυκλώσω τὸ θυσιαστήριόν σου, Κύριε, τοῦ ἀκοῦσαί με φωνῆς αἰνέσεώς σου καὶ διηγῆσασθαι πάντα τὰ θαυμάσιά σου. Κύριε, ἠγάπησα εὐπρέπειαν οἴκου σου καὶ τόπον σκηνώματος δόξης σου. Μὴ συναπολέσης μετὰ ἀσεβῶν τὴν ψυχὴν μου καὶ μετὰ ἀνδρῶν αἱμάτων τὴν ζωὴν μου, ὧν ἐν χερσὶν αἰ ἀνομία, ἢ δεξιὰ αὐτῶν ἐπλήσθη δώρων. Ἐγὼ δὲ ἐν ἀκακίᾳ μου ἐπορεύθην· λύτρωσαί με, καὶ ἐλέησόν με. Ὁ πούς μου ἔσται ἐν εὐθύτητι, ἐν ἐκκλησίαις εὐλόγησώ σε, Κύριε»<sup>26</sup>. Ὁ ἅγιος Κύριλλος Ἱεροσολύμων ἀναφέρει χαρακτηριστικά ἐπ' αὐτοῦ: «Σύμβολον τοῦ δεῖν ἡμᾶς πάντων καθαρεῦειν τῶν ἀμαρτημάτων τε καὶ ἀνομιμάτων, τὸ νίψασθαι. Ἐπειδὴ γὰρ χεῖρες σύμβολον πράξεως, νιπτόμεθα ταύτας, τὸ καθαρὸν δηλονότι καὶ ἄμωμον τῶν πράξεων αἰνιττόμενοι... οὐκοῦν τὸ νίψασθαι τὰς χεῖρας, τὸ ἀνυπεύθυνον εἶναι ἀμαρτημάτων ἐστίν»<sup>27</sup>.*

### **γ) Ἡ προσκομιδὴ καὶ τὰ περὶ τὴν Γέννησιν τοῦ Χριστοῦ γεγονότα**

Ἡ πρώτη οὐσιώδης συμβολικὴ πράξη τῆς ἱεραῆς προσκομιδῆς εἶναι ἡ **ἐξαγωγή τοῦ Ἄμνου**. Ἔτσι, οἱ κλασικοὶ ἐρμηνευτὲς τῆς θείας λειτουργίας βλέπουν νά εἰκονίζεται μέ τὴν πράξη τῆς ἐξαγωγῆς τοῦ Ἄμνου ἀπὸ τὸ πρόσφορο ἢ Γέννηση τοῦ Χριστοῦ ἀπὸ τὴν Παρθένο Μαρία ἐκ τῆς ὁποίας γεννήθηκε σωματικῶς<sup>28</sup>.

<sup>26</sup> Ψαλμ. 25, 6-12· πρβλ. Ἰακ. 4, 8: «Καθαρίσατε χεῖρας ἀμαρτωλοὶ καὶ ἀγνίσατε καρδίας δίψυχοι».

<sup>27</sup> Βλ. Κυρίλλου Ἱεροσολύμων, Μυσταγωγικὲς Κατηχήσεις, Σειρά «Ἐπὶ τὰς πηγὰς», ἀριθμ. 5, Ἀθήναι 19902, σ. 182· πρβλ. καὶ Διονυσίου Ἀρεοπαγίτου, Περὶ τῆς Ἐκκλησιαστικῆς Ἱεραρχίας, PG 3, 425D.

<sup>28</sup> Βλ. Γερμανοῦ Κωνσταντινουπόλεως, Ἱστορία Ἐκκλησιαστικὴ καὶ Μυστικὴ Θεωρία, PG 98, 397C-D· Θεοδώρου Ἀνδίδων, Προθεωρία κεφαλαιώδης περὶ τῶν ἐν τῇ θεῖᾳ λειτουργίᾳ γινομένων συμβόλων καὶ μυστηρίων, PG 140, 429A-B, 465C· Κ. Δεληκάνη, Πατριαρχικά ἔγγραφα, Κωνσταντινούπολις 1905, τόμ. 3, σ. 41.

Όνομάζεται δέ τό τμήμα αυτό τοῦ προσφόρου, πού φέρει καί τή σφραγίδα **ΙΣ/ΧΡ/ΝΙ/ΚΑ**, Ἀμνός, γιά νά γίνει ἡ σύνδεση τοῦ Χριστοῦ ὡς ἀμνοῦ μέ τόν ἀμνό τῶν Ἰουδαίων<sup>29</sup>, τά λόγια τοῦ προφήτη Ἡσαΐα<sup>30</sup>, ἀλλά καί τοῦ Ἰωάννη τοῦ Προδρόμου<sup>31</sup>.



Στή συνέχεια ὁ Ἀμνός τοποθετεῖται πάνω στό **ιερό δισκάριο**, πού συμβολίζει τό σταῦλο ἢ τό παχνί τῶν ἀλόγων, ὅπου γεννήθηκε ὁ Χριστός<sup>32</sup>, ἐνῶ ὁ **τόπος γενικότερα ὅπου τελεῖται ἡ προσκομιδή συμβολίζει τό σπήλαιο**<sup>33</sup>, γι' αὐτό καί ἀρχιτεκτονικά ἔχει σχῆμα κόγχης. Ὁ ἀστερίσκος<sup>34</sup> πού τίθεται πάνω στό δισκάριο

<sup>29</sup> Πρβλ. Ene Braniște, *Liturgica Specială*, Βουκουρέστι 1980, σ. 164-168.

<sup>30</sup> Βλ. Ἡσ. 53, 7-8: «...ὡς πρόβατον ἐπί σφαγήν ἤχθη καί ὡς ἀμνός ἐναντίον τοῦ κείροντος αὐτόν ἀφωνος, οὕτως οὐκ ἀνοίγει τό στόμα· ἐν τῇ ταπεινώσει ἡ κρίσις αὐτοῦ ἤρθη· τήν δέ γενεάν αὐτοῦ τίς διηγῆσεται;».

<sup>31</sup> Βλ. Ἰωάν. 1, 29: «Τῆ ἐπαύριον βλέπει ὁ Ἰωάννης τόν Ἰησοῦν ἐρχόμενον πρὸς αὐτόν καί λέγει· ἶδε ὁ ἀμνός τοῦ Θεοῦ ὁ αἴρων τήν ἀμαρτίαν τοῦ κόσμου.».

<sup>32</sup> Βλ. Γερμανοῦ Κωνσταντινουπόλεως, *Ἱστορία ...*, PG 98, 400Α·Συμεῶν Θεσ/νίκης, *Διάλογος ...*, PG 155, 264C, 285D, 348B.

<sup>33</sup> Συμεῶν Θεσσαλονίκης, ὁ.π. Μία ἀκόμη ἔνδειξη τοῦ συμβολισμοῦ τοῦ τόπου τῆς προσκομιδῆς μέ τή Γέννηση τοῦ Κυρίου εἶναι καί ἡ σύσταση πρὸς τό λειτουργό νά λέγει τήν ὥρα τῆς προετοιμασίας τῶν ἱερῶν σκευῶν γιά τήν ἔναρξη τῆς προσκομιδῆς τό γνωστό προεόρτιο τροπάριο τῆς Γεννήσεως: «Ἐτοιμάζου Βηθλεέμ, ἠνοικταί πᾶσιν ἡ Ἐδέμ...» (βλ. Ἱερατικό, Ἀθήναι 1924, σ. 26-27), πρᾶγμα τό ὁποῖο ἀργότερα, σέ ἐπόμενες ἐκδόσεις τοῦ Ἱερατικοῦ παραλείφθηκε (βλ. τελευταία ἐκδοση τῆς Ἀποστολικῆς Διακονίας τῆς Ἐκκλησίας τῆς Ἑλλάδος, Ἀθήνα 2002, σ. 98). Τό ἴδιο ἰσχύει καί γιά τήν ἔναρξη τῆς ἀπολύσεως τῆς προσκομιδῆς: «Ὁ ἐν σπηλαίῳ γεννηθεῖς καί ἐν φάτνῃ ἀνακληθεῖς...». Ὁ Ἱ. Φουντούλης θεωρεῖ ὀρθῶς ὅτι δέν ἐνδείκνυται ἡ γενίκευση αὐτῆς τῆς μορφῆς τῆς ἀπολύσεως, ἡ ὁποία ἀνήκει εἰς τήν ἑορτή τῶν Χριστουγέννων, γι' αὐτό προτείνει τήν παλαιά ὀρθή μορφή τῆς ἀπολύσεως «Χριστός ὁ ἀληθινός...» ἢ «ὁ ἀναστάς ἐκ νεκρῶν Χριστός...» γιά τίς Κυριακές (βλ. *Ἀπαντήσεις εἰς Λειτουργικάς ἀπορίας*, τόμ. Γ', ἐρωτ. 201-300, Θεσσαλονίκη 1976, σ. 110-111).

<sup>34</sup> Ἐνῶ εἰσήχθη στή λειτουργική χρήση γιά εὐνόητους πρακτικούς λόγους, ἀπέκτησε συμβολική σημασία καί λόγω τοῦ σχήματός του, συνδεθεῖς μέ τό ἀστέρι τῶν Μάγων. Πρβλ. S. Petrides, *Astérisque*, στό «*Dictionnaire d'Archéologie chrétienne et de liturgie*», τόμ. 1, σ. 3003.

καί ὑπεράνω τοῦ Ἄμνου παραπέμπει στὸν ἀστέρα τῶν Μάγων<sup>35</sup>, ἐνῶ τὰ καλύμματα τοῦ δισκαρίου συμβολίζουν τὰ σπάργανα μέ τὰ ὁποῖα περιεβλήθη τό θεῖο βρέφος<sup>36</sup>, καί τό θυμίαμα πού προσφέρεται κατά τό πέρασ τῆς προσκομιδῆς εἰκονίζει τό λιβάνι καί τή σμύρνα πού προσέφεραν οἱ Μάγοι κατά τήν προσκύνηση τοῦ βρέφους<sup>37</sup>.



Ὁ χώρος τῆς Γέννησης, ὅπου ἔχει τοποθετηθεῖ ἀσημένιο ἀστέρι καί λατινική ἐπιγραφή «ἐδῶ γεννήθηκε ὁ Ἰησοῦς Χριστός ἀπό τήν Παρθένο Μαρία»

Δισκάριο  
καί  
Ἀστερίσκος



Εἰκόνα  
μέ θέμα  
τῆν Προσκύνηση  
τῶν Μάγων

<sup>35</sup> Βλ. Ματθ. 2, 9.

<sup>36</sup> Βλ. Συμεών Θεσσαλονίκης, Διάλογος ..., PG 155, 348B.

<sup>37</sup> Συμεών Θεσσαλονίκης, Διάλογος ..., PG 155, 348 B.

Τέλος, ἡ κάλυψη καί διακριτική παραμονή τῶν δώρων στήν προσκομιδή σημαίνουν τήν περίοδο τῆς ἀφανοῦς παραμονῆς τοῦ Κυρίου στή Ναζαρέτ, πρὶν τή δημόσια ἔναρξη τοῦ σωτηριώδους ἔργου Του<sup>38</sup>.

### **δ) Ἡ προσκομιδή καί τά γεγονότα τῶν Παθῶν τοῦ Κυρίου**

Μέσα στήν προοπτική τοῦ συμβολισμοῦ τῶν Παθῶν καί τοῦ ζωοποιοῦ θανάτου τοῦ Κυρίου, ὁ τόπος τῆς προσκομιδῆς συμβολίζει τό Γολγοθᾶ ἢ τόν τόπο τῆς Σταυρώσεως<sup>39</sup>.

Ἡ λόγχη πού χρησιμεύει γιά τήν ἐξαγωγή τοῦ Ἄμνου συμβολίζει τή λόγχη μέ τήν ὁποία ἐλόγχευσε τήν πλευρά Του ἕνας ἐκ τῶν στρατιωτῶν<sup>40</sup>.

Ἡ ἐξαγωγή τοῦ Ἄμνου, ἡ σταυροειδῆς χάραξη καί ἡ λόγχευσή του εἰκονίζουν τήν αἱματηρή θυσία τοῦ Κυρίου καί ὅλες τίς λεπτομέρειες τῶν φρικτῶν Παθῶν Του.

Τό ποτήριο εἰκονίζει τό ποτήριο τοῦ Μυστικοῦ Δείπνου.

Τό δισκάριο ὅπου τοποθετεῖται ὁ Ἄμνος συμβολίζει τό νεκροκρέβατο στό ὁποῖο τέθηκε τό ἀποκαθλωθέν σῶμα τοῦ Κυρίου ἀπό τοὺς Ἰωσήφ καί Νικόδημο καί μεταφέρθηκε γιά τήν ταφή<sup>41</sup>, ἐνῶ ὁ σπόγγος πού χρησιμοποιεῖται γιά τή συγκέντρωση τῶν μερίδων τοῦ δισκαρίου παρέμπει στό σπόγγο μέ τόν ὁποῖο ἐμπαικτικά πότισαν ξύδι τό Χριστό οἱ στρατιῶτες.

Ἡ Θεοτόκος, ἡ ὁποία παρέμενε καρτερικά κοντά στόν Ἐσταυρωμένο Υἱό της<sup>42</sup>, τώρα βρίσκεται καθήμενη μέ τή μορφή τῆς τριγωνικῆς μερίδας στά δεξιά τοῦ Ἄμνου πάνω στό δισκάριο.

Τά καλύμματα τοῦ δισκαρίου καί τοῦ ποτηρίου συμβολίζουν τό σουδάριο καί τά ὀθόνια μέ τά ὁποῖα περιεβλήθη τό νεκρό σῶμα τοῦ Κυρίου, ἐνῶ ὁ ἀέρας συμβολίζει τήν πέτρα μέ τήν ὁποία σφραγίστηκε ὁ τάφος<sup>43</sup>.

<sup>38</sup> Νικολάου Καβάσιλα, *Εἰς τήν θεϊάν λειτουργίαν*, ὁ.π., σ. 72.

<sup>39</sup> Βλ. Γερμανοῦ Κωνσταντινουπόλεως, *Ἱστορία ...*, PG 98, 400B.

<sup>40</sup> Γερμανοῦ Κωνσταντινουπόλεως, *Ἱστορία ...*, PG 98, 397B· Νικολάου Καβάσιλα, ὁ.π., σ. 60-62.

<sup>41</sup> Βλ. Γερμανοῦ Κωνσταντινουπόλεως, ὁ.π., 397B.

<sup>42</sup> Βλ. Ἰωάν. 19, 25.

<sup>43</sup> Βλ. Γερμανοῦ Κωνσταντινουπόλεως, *Ἱστορία ...*, PG 98, 400C.



## Ο ΕΠΙΤΑΦΙΟΣ ΘΡΗΝΟΣ

### ε) Ἡ ἐξαγωγή τῶν μερίδων



Ὅπως προελέχθη, ἐκτός τοῦ Ἄμνοῦ ἀπό τό δεύτερο πρόσφορο ἐξάγεται ἡ τριγωνική μερίδα τῆς Ὑπεραγίας Θεοτόκου, ἡ ὁποία κάθεται στά δεξιὰ τοῦ Κυρίου (Ἄμνοῦ), ὅπως τήν εἶδε ὁ Προφήτης καί ἀναφέρει χαρακτηριστικά ὁ λειτουργός μέ τά ἴδια τά ψαλμικά λόγια: «Παρέστη ἡ βασίλισσα ἐκ δεξιῶν σου ἐν ἱματισμῷ διαχρύσῳ περιβεβλημένη, πεποικιλμένη»<sup>44</sup>.

Ἀπό τό τρίτο πρόσφορο ἐξάγονται καί τοποθετοῦνται ἀριστερά τοῦ Ἄμνοῦ ἀνά ἓνα τά ἑννέα ἀντιπροσωπευτικά τάγματα τῶν ἁγίων ἀγγέλων, προφητῶν, ἀποστόλων, ἱεραρχῶν, μαρτύρων καί ἱερομαρτύρων, ὁσίων, θαυματουργῶν ἀναργύρων, Ἰωσήφ τοῦ Μνήστορος καί Συμεῶν τοῦ Θεοδόχου καί θεοπατόρων Ἰωακείμ καί Ἄννης, μαζί μέ τούς ἐορταζόμενους

<sup>44</sup> Ψαλμ. 44, 10.

ἀγίους καί, τέλος, τοῦ ἀγίου τοῦ ὁποίου τελεῖται ἡ θεία λειτουργία. Γιά ὅλες αὐτές τίς κατηγορίες τῶν ἀγίων ἐξάγεται μερίδα «εἰς τιμὴν καὶ μνήμην». Ἀπό τό τέταρτο πρόσφορο ἐξάγονται οἱ μερίδες τοῦ οἰκείου ἐπισκόπου καί τῶν ζώντων μελῶν τῆς κοινότητος καί τοῦ λειτουργοῦ.

Τέλος, ἀπό τό τελευταῖο πρόσφορο ἐξάγονται κατ' ὄνομα οἱ μερίδες τῶν προκεκοιμημένων ἀδελφῶν μας.

**στ) Ὁ ἐκκλησιολογικός καί ἐσχατολογικός συμβολισμός τῆς ἱερᾶς προσκομιδῆς**



Ὅπως βλέπουμε ἔτσι συναγμένους ἐπάνω στό δισκάριο τόν Κύριο καί δίπλα Του τή Θεοτόκο, ὅλους τοὺς ἀγίους ἀγγέλους καί δικαιωμένους ἀνθρώπους, τά ζῶντα καί τά κεκοιμημένα μέλη τῆς Ἐκκλησίας ὡς μία



πνευματική οίκογένεια, μία σύναξη γύρω από τό Χριστό, εἶναι ὡσάν νά βλέπουμε τήν εἰκόνα τῆς οἰκουμενικῆς Ἐκκλησίας, τῆς στρατευόμενης καί τῆς θριαμβεύουσας, συνηγμένης ἐπί τῷ αὐτῷ σέ κάθε θεία λειτουργία, ὡστε νά πραγματοποιεῖται κάθε φορά σέ κάθε λειτουργία ἡ προσευχή τοῦ Κυρίου πρὸς τόν Πατέρα Του «ἵνα πάντες ἐν ᾧσιν»<sup>45</sup>. Αὐτό συνιστᾷ τόν ἐκκλησιολογικό χαρακτήρα τῆς ἱερᾶς προσκομιδῆς. Ἄριστη περιγραφή αὐτῆς τῆς εἰκόνας μᾶς δίδει ὁ ἅγιος Συμεών Θεσσαλονίκης<sup>46</sup>.

Ὅμως, παράλληλα, αὐτή ἡ σύναξη πάνω στό ἱερό δισκάριο κατὰ τρόπο μυστικό καί ἐσχολογικό εἶναι μία εἰκόνα, πρόγευση τῆς βασιλείας τοῦ Θεοῦ, ὅπου ὁ Κύριος-Βασιλεύς ὡς ἐπί τοῦ θρόνου Του κάθεται ἐπί τοῦ δισκαρίου καί γύρω Του εἶναι συνηγμένη ὅλη ἡ Ἐκκλησία καί ἀναμένει τήν τελική κρίση καί δικαίωση, πράγμα τό ὁποῖο ἄριστα ἀποτυποῦται εἰκονογραφικά μέ τό θέμα τῆς δευτέρας παρουσίας τοῦ Κυρίου καί τῆς τελικῆς κρίσεως, ἰδιαίτερα στούς πρόναους τῶν μοναστηριακῶν Ναῶν.

### **ζ) Ἡ πραγματικότητα σέ σχέση μέ τήν προσκομιδή**

Ἄφοῦ μέχρι τώρα εἶδαμε τούς συμβολισμούς τῆς προσκομιδῆς, πρέπει νά ἀναφερθοῦμε στήν πραγματικότητα. Πρῶτα-πρῶτα, τά ἴδια τά εὐχαριστιακά δῶρα δέν εἶναι πλέον μετά τή διαδικασία, ἢ καλύτερα ἱερουργία, τῆς προσκομιδῆς ἀπλές ἀνθρώπινες τροφές. Εἶναι πλέον «ἀντίτυπα τοῦ σώματος καί αἵματος τοῦ Κυρίου» (λειτουργία Μεγ. Βασιλείου, εὐχή ἀναφορᾶς), ἔχουν δεχθεῖ μίαν... εὐλογία, ἕναν «προαγιασμό»<sup>47</sup> καί ἀναμένουν τόν καθαγιασμό τους στή θεία λειτουργία. Εἶναι πλέον ἱερά καί λειτουργοῦν κατὰ τρόπο προτυπωτικό. Γιά νά γίνουμε πιο σαφεῖς, στήν ἱερά προσκομιδή ἔχουμε συμβολική θυσία σέ σχέση μέ τήν πραγματική θυσία τῆς θείας λειτουργίας.

Ὡστόσο αὐτή ἡ συμβολική θυσία δέν εἶναι ἄνευ πνευματικῆς καί θεολογικῆς σημασίας, σέ σχέση πάντα μέ τήν καθαυτό θυσία. Μία ἀναλο-

<sup>45</sup> Ἰωάν. 17, 24.

<sup>46</sup> Βλ. Συμεών Θεσσαλονίκης, Διάλογος..., 94, PG 155, 280D - 285B.

<sup>47</sup> Diac. dr. Constantinos Karaisaridis, Descrierea și explicarea Proscomidiei ritului bizantin la tîlcuitori sîntei Liturghii din epoca patristică și cea bizantină, (Ἡ περιγραφή καί ἐρμηνεία τῆς Προσκομιδῆς τοῦ βυζαντινοῦ λειτουργικοῦ τύπου στούς ἐρμηνευτές τῆς θείας λειτουργίας κατὰ τήν πατερική καί βυζαντινή ἐποχή), Περιοδ. Studii Teologice, ἀριθμ. 7-10, Βουκουρέστι 1980, σ. 658.

γία τῆς πραγματικότητας αὐτῆς μπορούμε νά δανειστοῦμε ἀπό τόν τρόπο πού δροῦσε προτυπωτικά τό μυστήριο τοῦ Σταυροῦ στήν ἐποχή τῆς Παλαιᾶς Διαθήκης (θαυμαστή διάβαση τῆς Ἐρυθρᾶς θάλασσας, χάλκινος ὄφης), σέ σχέση μέ τήν ἱστορική θυσία τοῦ Γολγοθᾶ. Ἡ πρώτη προεικόνιζε, προδείκνυε τήν πραγματική θυσία, ἡ ὁποία αὐτή καί μόνη ἔφερε τή λύση τῶν ἁμαρτημάτων, τή σωτηρία. Βέβαια οἱ προεικονίσεις αὐτές δέν ἦταν καί ἄνευ σημασίας, ἀφοῦ βρῆκαν ἐν Χριστῷ σταυρωθέντι τήν πλήρωσή τους.

Στήν προκειμένη περίπτωση, γιά νά καταλάβουμε καλύτερα ὅτι ἡ διαδικασία τῆς προσκομιδῆς φέρνει ἀποτελέσματα πνευματικά, πρέπει νά δοῦμε σ'αὐτή τή συνάφεια καί τό θέμα τῆς ἐξαγωγῆς μερίδων καί τῆς μνημόνευσης, ἰδιαίτερα τῶν ζώντων καί τῶν κεκοιμημένων, πού δέν εἶναι τίποτε ἄλλο παρά μία ἀποτελεσματική προσευχή τοῦ καθενός μας διά μέσου τῆς ὀνομαστικῆς μνημόνευσης τοῦ ἱερέα στήν προσκομιδή μέ τήν ταυτόχρονη ἐξαγωγή τῆς σχετικῆς μερίδας.

Σέ ἓνα ἄρθρο τοῦ π. Δημ. Στανιλοάε τιτλοφορούμενο: «Οἱ προσευχές γιά τούς ἄλλους καί ἡ καθολικότητα τῆς Ἐκκλησίας» καταγράφονται, μέ ἀφορμή ἓνα κείμενο τοῦ ἁγίου Ἰωάννου τοῦ Δαμασκηνοῦ<sup>48</sup>, οἱ ἐξῆς βασικές ἀλήθειες:

- Μέ τήν προσευχή ἐμπεδώνεται μία σχέση κοινωνίας μεταξύ δύο προσώπων, μία σχέση-ἄσκηση ἐνδιαφέροντος καί ἀγάπης γιά τό πρόσωπο γιά τό ὁποῖο προσευχόμαστε.

- Σ'αὐτή τή διαλογική σχέση κοινωνίας καί ἀγάπης εἶναι παρών ὁ ἴδιος ὁ Θεός, ἀφοῦ σ'Αυτόν ἀπευθύνεται ἡ προσευχή μας.

- Ὁ Θεός, τελικά, μέ τήν παρουσία καί τήν παρέμβασή Του καθιστᾶ, δίδει χάρη καί εὐλογία καί σ'αυτόν πού προσεύχεται καί στό πρόσωπο γιά τό ὁποῖο προσεύχεται ὁ καθένας.

- Ἰδιαίτερα ἡ κοινωνία μέ τούς κεκοιμημένους καί ἡ βοήθειά μας πρὸς αὐτούς γίνεται διά μέσου τῆς προσευχῆς-μνημόνευσης τοῦ ὀνόματός τους, ἀφοῦ ἐμεῖς μέ τήν προσευχή μας στρέφουμε τό σπλαχνικό βλέμμα

---

<sup>48</sup> Ὁ λόγος γιά τό κείμενο τοῦ Ἰωάννου τοῦ Δαμασκηνοῦ «Περί τῶν ἐν πίστει κεκοιμημένων», PG 95, 247-278.

τοῦ Θεοῦ πάνω τους καί ἔτσι ἐν Χριστῷ πραγματοποιεῖται ἡ κοινωνία μας μαζί τους.

- Ἄν ὁ πιστός μέσα στήν προσευχή του γιά τούς ἄλλους πραγματοποιεῖ ἕνα διάλογο στραμμένο καί πρὸς τὸ Θεό καί πρὸς τὸν ἄνθρωπο, αὐτό ὀφείλεται στό γεγονός ὅτι ὁ ἴδιος ὁ Θεός τὸν προσκαλεῖ σ' αὐτόν τὸ διάλογο. Ὅφείλεται στό γεγονός ὅτι ὁ ἴδιος ὁ Θεός, ζητώντας του τὴν προσευχή γιά τὸν ἄλλον, παρουσιάζεται νὰ ἐνδιαφέρεται γι' αὐτόν καί, ἀκόμη περισσότερο, ἔχει ἤδη ἀρχίσει νὰ ἐργάζεται γιά τὴν πνευματικὴ βοήθειά τους<sup>49</sup>.

Ἀλλά, βέβαια, ὅλες αὐτές οἱ πιὸ πάνω τοποθετήσεις ἔχουν πλήρη ἐφαρμογή στήν ἱερά προσκομιδὴ, γίνονται πραγματικότητα μέσα στήν προσευχητικὴ καί ἱεροτελεστικὴ διαδικασία της.



<sup>49</sup> Πρβλ. Κ. Καραϊσαρίδη, Ἐμπειρίες λειτουργικῆς ζωῆς, ἐκδ. Ἀκρίτας, Ἀθήνα 1999, σ. 167-195. Ἐδῶ παρατίθεται μεταφρασμένο ἀπὸ τὰ ρουμανικά ὁλόκληρο τὸ ἄρθρο τοῦ π. Δημ. Στανιλοάε. Ἐνῶ τὸ ἴδιο ἄρθρο σχολιάζεται μέ παράθεση μεταφρασμένων μικρῶν ἀποσπασμάτων στό ἔργο μου: «Ἡ συμβολὴ τοῦ π. Δημητρίου Στανιλοάε στή μελέτη τῶν λειτουργικῶν θεμάτων», Ἀθήνα 1997, σ. 130-143.

## 2. Πρῶτο μέρος τῆς θείας λειτουργίας

Στό πρῶτο μέρος τῆς θείας λειτουργίας, δηλαδή ἀπό τήν ἔναρξη μέχρι καί τίς δεήσεις τῶν κατηχουμένων, ἔχουμε στοιχεῖα συμβολικά ἀναφερόμενα στήν ἀναγγελία τῆς ἐλεύσεως τοῦ Μεσσία, στό ἔργο τοῦ Προδρόμου, στή Γέννηση τοῦ Χριστοῦ, τήν ἔναρξη τοῦ δημόσιου καί ἰδιαίτερα τοῦ διδακτικοῦ-εὐαγγελικοῦ Του ἔργου.



### α) Ἐναρξη τῆς θείας λειτουργίας

Ὅταν κατά τήν τέλεση τῆς θείας λειτουργίας συμμετέχει διάκονος, τότε, προκειμένου νά εὐλογηθεῖ ἀπό τόν ἱερέα (ἢ τόν ἀρχιερέα), ἀπευθύνει τά λόγια: *«Καιρὸς τοῦ ποιῆσαι τῷ Κυρίῳ· δέσποτα ἅγιε, εὐλόγησον»*. Καί στή συνέχεια ὁ διάκονος δέχεται τήν εὐλογία.

Ὅμως αὐτός ὁ «καιρός», πού κατά κυριολεξία σημαίνει ὅτι ἔφτασε ὁ χρόνος γιά τήν ἔναρξη τῆς θείας λειτουργίας, σύμφωνα μέ τό Γερμανό Κωνσταντινουπόλεως, εἰκονίζει τόν καιρό πού προεφήτευσε ὁ Ἡσαΐας τῆς γεννήσεως τοῦ Προδρόμου καί τῆς ἐνανθρωπήσεως τοῦ Κυρίου<sup>50</sup>. Γι' αὐτό, ἐξάλλου, ὁ ἱερέας λέγει χαμηλόφωνα πρὶν τήν ἔναρξη τῆς θείας λειτουργίας μεταξύ τῶν ἄλλων καί τά λόγια τῆς ἀγγελικῆς δοξολογίας κατά τή γέννηση τοῦ Κυρίου: *«Δόξα ἐν ὑψίστοις Θεῷ καὶ ἐπὶ γῆς εἰρήνη ἐν ἀνθρώποις εὐδοκία»*<sup>51</sup>.

Στήν ἀρχή τῆς θείας λειτουργίας ἡ Ὁραία Πύλη εἶναι ἀνοιχτή, γιά νά δηλωθεῖ ὅτι ἔφθασε πλέον ὁ καιρός πού ἀνοιξαν οἱ πύλες τοῦ παραδείσου. Ἐδῶ ταιριάζουν τά λόγια τοῦ Κυρίου: *«ἀπ' ἄρτι ὄψεσθε τὸν οὐρανὸν ἀνεωγότα, καὶ τοὺς ἀγγέλους τοῦ Θεοῦ ἀναβαίνοντας καὶ καταβαίνοντας ἐπὶ τὸν υἱὸν τοῦ ἀνθρώπου»*<sup>52</sup>.

Σύμφωνα μέ τά τυπικά ἡ Ὁραία Πύλη (τά βημόθυρα) μετὰ τήν ἔναρξη τῆς θείας λειτουργίας κλείνει καί μένει ἀνοιχτό τό καταπέτασμα, γιά νά δηλωθεῖ συμβολικά ὅτι τό μυστήριο τῆς θείας ἐνανθρωπήσεως δέν ἦταν

<sup>50</sup> Ἱστορία Ἐκκλησιαστική, PG 98, 400D-401A.

<sup>51</sup> Λουκ. 2, 14.

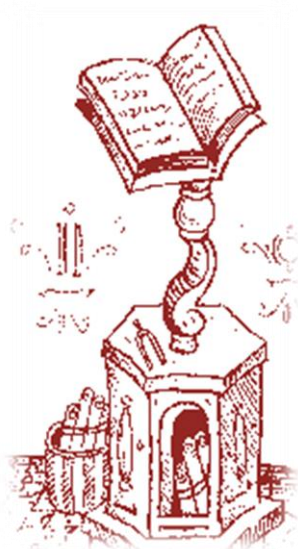
<sup>52</sup> Ἰωάν. 1, 51.

γνωστό στους πολλούς, αλλά αποκαλύφθηκε μόνο στους προφήτες και τους πατριάρχες της Παλαιᾶς Διαθήκης, τούς ἐν οὐρανοῖς ἀγγέλους, τούς μάγους καί τούς ποιμένες καί ὅλους ὅσοι ἦταν γύρω ἀπό τό θεῖο βρέφος, τό ὁποῖο τώρα βρίσκεται κεκρυμμένο ἀπό τά μάτια τῶν πιστῶν στήν ἱερά πρόθεση.

## β) Ἀντίφωνα-Μακαρισμοί

Τά ἀντίφωνα, πού συνίστανται ἀπό ψαλμικούς στίχους, ἐφύμνια καί καινοδιαθηκικούς ὕμνους, μᾶς ὀδηγοῦν στήν περίοδο τῆς ἀφανοῦς βιοτῆς τοῦ Κυρίου στή Ναζαρέτ, ἀλλά καί ἀκόμη νωρίτερα ἀπό τή γέννηση τοῦ Κυρίου, στήν περίοδο πρό τοῦ Ἰωάννου τοῦ Προδρόμου. Γι'αυτό καί οἱ προφητικοί ψαλμικοί στίχοι ἀναφέρονται στήν ἔλευση τοῦ Μεσσία<sup>53</sup>.

Ὅταν ψάλλονται τά τυπικά, οἱ Μακαρισμοί, πού ἀναφέρονται στήν ἐπί τοῦ Ὄρους ὁμιλία τοῦ Κυρίου<sup>54</sup>, ὀδηγοῦν τή σκέψη μας στήν ἔναρξη τοῦ διδακτικοῦ ἔργου τοῦ Κυρίου<sup>55</sup>.



## γ) Μικρά Εἴσοδος<sup>56</sup>

Τό ἄνοιγμα τῶν βημοθύρων τῆς Ὁραίας Πύλης καί ἡ Μικρά Εἴσοδος (περιφορά τοῦ ἱεροῦ Εὐαγγελίου) συμβολίζουν τήν πρώτη δημόσια παρουσία τοῦ Χριστοῦ κατά τή Βάπτισή Του ἢ τήν ἔναρξη τοῦ εὐαγγελικοῦ κηρύγματος<sup>57</sup>.

<sup>53</sup> Νικολάου Καβάσιλα, *Εἰς τήν θεῖαν λειτουργίαν*, 19, ὁ.π., σ. 106-108.

<sup>54</sup> Ματθ. 5, 1 κ.ἐξ.

<sup>55</sup> Βλ. Συμεών Θεσσαλονίκης, *Διάλογος...*, PG 155, 292A-B· πρβλ. Γερμανοῦ Κωνσταντινουπόλεως, *Ἱστορία...*, PG 98, 405C-D.

<sup>56</sup> J. Mateos, *Ἡ μικρά εἴσοδος τῆς θείας λειτουργίας*, περιοδ. «Γρηγ. ὁ Παλαμᾶς», τ. 56 (1973), σ. 365-381.

<sup>57</sup> Γερμανοῦ Κων/πόλεως, ὁ.π., 405, Νικολάου Καβάσιλα, *Εἰς τήν θεῖαν λειτουργίαν*, ὁ.π., σ. 76.



Σέ κάθε περίπτωση τό ιερό Εύαγγέλιο, έπειδή περιλαμβάνει τά λόγια τοῦ Κυρίου, εἰκονίζει τόν ἴδιο τό Χριστό<sup>58</sup>, γι'αυτό καί οἱ πιστοί καλοῦνται μέ τόν εἰσοδικό ὕμνο: «δεῦτε προσκυνήσωμεν καί προσπέσωμεν Χριστῶ...»<sup>59</sup>, ἐνῶ ὁ ἱερέας ἀσπάζεται εὐλαβῶς τό ιερό Εύαγγέλιο, ὡσάν νά ἀσπάζεται μέ εὐλάβεια τά χέρια ἢ τά πόδια τοῦ Κυρίου.

Οἱ λαμπάδες πού προπορεύονται τοῦ ἱεροῦ Εύαγγελίου συμβολίζουν τό φῶς τῆς εὐαγγελικῆς διδασκαλίας, ἐνῶ οἱ φέροντες τίς λαμπάδες εἰκονίζουν τούς προφήτες τῆς Παλαιᾶς Διαθήκης καί ιδιαίτερα τόν Πρόδρομο Ἰωάννη τό Βαπτιστή.

Μέ τή Μικρά Εἴσοδο πλέον ἔχουμε συμβολικά παρόντα τό Χριστό ἐν μέσῳ τῆς Ἐκκλησίας, γι'αυτό μετά ταῦτα τά τροπάρια πού ψάλλονται πλέον ἀναφέρονται εἴτε στό πρόσωπο καί τά γεγονότα τῆς ζωῆς τοῦ Χριστοῦ, εἴτε στό πρόσωπο τῆς Παναγίας, εἴτε σέ διάφορους ἀγίους, καθότι αὐτοί ἐγκολπώθηκαν τήν προσφερθεῖσα ἐν Χριστῶ σωτηρία καί μποροῦν πλέον νά πρεσβεύουν στό Χριστό γιά ὅλους ἐμᾶς.

## δ) Ὑμνος τρισαγίου

Τό τρισάγιο πού ψάλλεται στή συνέχεια, καθότι εἶναι μία σύνθεση τοῦ ἀγγελικοῦ Σεραφειμικοῦ ὕμνου<sup>60</sup> καί ὕμνου τῆς Ἐκκλησίας<sup>61</sup>, εἶναι μία εἰκόνα ἐνότητας, συμφωνίας ἀγγέλων καί ἀνθρώπων, προκειμένου νά δοξολογηθεῖ ὁ Θεός. Γι'αυτό καί στήν εὐχή πρό τῆς Μικρᾶς Εἰσόδου ὁ ἱερεύς εὐχεται: «...ποιήσον σὺν τῇ εἰσόδῳ ἡμῶν εἴσοδον ἁγίων ἀγγέλων γενέσθαι, συλλειτουργούντων ἡμῖν καί συνδοξολογούντων τήν σὴν ἀγαθότητα».



<sup>58</sup> Νικολάου Καβάσιλα, ὀ.π., σ. 110.

<sup>59</sup> Πρβλ. Ψαλμ. 94, 6.

<sup>60</sup> Ἦσ. 6, 1-33, πρβλ. Ἀποκ. 4, 8.

<sup>61</sup> Πρβλ. Ψαλμ. 41, 2.

### ε) Βιβλικά ανάγνωσματα καί απόλυση κατηχουμένων

Ἄκολουθεῖ τό ἀποστολικό ἀνάγνωσμα, πράξη ἡ ὁποία συμβολίζει εἴτε τήν πρώτη ἀποστολή τῶν μαθητῶν τοῦ Κυρίου γιά τό κήρυγμα εὐθύς ἀμέσως μέ τήν ἐκλογή ἢ κλήση τους<sup>62</sup>, εἴτε τήν τελευταία, μετά τήν Ἀνάσταση, ἀποστολή τους, ὅταν ὁ Κύριος τούς ἀπηύθυνε τά γνωστά λόγια: «Πορευθέντες μαθητεύσατε πάντα τὰ ἔθνη διδάσκοντες αὐτούς τηρεῖν πάντα ὅσα ἐνετειλάμην ὑμῖν...»<sup>63</sup>.



Ἡ θυμίαση μετά τήν ἀνάγνωση τοῦ Ἀποστόλου προετοιμάζει τήν ἀνάγνωση τοῦ ἱεροῦ Εὐαγγελίου καί συμβολίζει τήν εὐωδία τῆς εὐαγγελικῆς διδασκαλίας, πού διασκορπίστηκε σ' ὀλόκληρη τήν Ἐκκλησία διά μέσου τοῦ κηρύγματος τῶν Ἀποστόλων<sup>64</sup>, ἀλλά καί τή χάρη τοῦ ἁγίου Πνεύματος σ' ὀλόκληρο τόν κόσμο, πού συνοδεύει τήν εὐαγγελική θεϊκή διδασκαλία<sup>65</sup>.

Ἡ ἀνάγνωση τοῦ ἱεροῦ Εὐαγγελίου εἰκονίζει καθαρά τόν ἴδιο τό Χριστό, πού διδάσκει ὅπως καί τότε τά πλήθη<sup>66</sup>, γι' αὐτό καί μετά τήν ἀνάγνωση τοῦ ἱεροῦ Εὐαγγελίου ὁ χορός ἐκ μέρους τοῦ λαοῦ χαιρετᾷ τόν Κύριο ἀναφωνῶντας: «Δόξα σοι, Κύριε, δόξα σοι». Εἶναι λόγια πού ἀπευθύνονται κατ' εὐθείαν στό Χριστό, πού θεωρεῖται πιά παρών διά μέσου τῶν εὐαγγελικῶν λόγων Του.



<sup>62</sup> Ματθ. 10 · Μάρκ. 6, 7-13 · Λουκ. 9, 1-6.

<sup>63</sup> Ματθ. 28, 19 κ.ἐξ. · Μάρκ. 16, 15 κ.ἐξ.

<sup>64</sup> Βλ. Β' Κορ. 9, 14-15: «Τῷ δὲ Θεῷ χάρις τῷ πάντοτε θριαμβεύοντι ἡμᾶς ἐν τῷ Χριστῷ καί τήν ὁσμὴν τῆς γνώσεως αὐτοῦ φανεροῦντι δι' ἡμῶν ἐν παντὶ τόπῳ, ὅτι Χριστοῦ εὐωδία ἐσμὲν τῷ Θεῷ ἐν τοῖς σωζομένοις καί ἐν τοῖς ἀπολλυμένοις».

<sup>65</sup> Πρβλ. Συμεῶν Θεσσαλονίκης, Διάλογος ..., 95, PG 155, ὁ.π., 285C.

<sup>66</sup> Βλ. Γερμανοῦ Κωνσταντινουπόλεως, Ἱστορία ..., PG 98, 412-413.

Ἀπό αὐτό τό σημεῖο τῆς Μικρᾶς Εἰσόδου στή θεία λειτουργία ἔχουμε μία σταδιακά ὄλο καί πιό ἔντονη μυστική παρουσία τοῦ Χριστοῦ διά μέσου συμβόλων καί συμβολισμῶν ὄλο καί πιό ἔντονων, ὅπως ἡ ἀνάγνωση τοῦ ἱεροῦ Εὐαγγελίου. Ὑποχωροῦν δραστικά οἱ προτυπώσεις καί προεικονίσεις καί οἱ προφητικές ἀναγγελίες, ἀφοῦ ἔχουμε τόν ἴδιο τό Χριστό, συμβολικά, μυστικά, ἀλλά καί δραστικά παρόντα. Τά λόγια, γιά παράδειγμα, τοῦ ἱεροῦ Εὐαγγελίου δέν εἶναι ἀπλά μία ὁμορφη διδασκαλία, ἀλλά στό ἄκουσμα, στήν ἐκφορά τους ἐμπεριέχουν καί ἀναμορφωτική - ἁγιαστική δύναμη γιά τόν ἀκροατή - ἀποδέκτη, ἀνάλογα μέ τήν πνευματική προετοιμασία του.

Κατά τή στιγμή πού λέγονται οἱ αἰτήσεις γιά τούς κατηχουμένους ἀνοίγεται **τό ἱερό ἀντιμήνσιο** πάνω στήν ἁγία Τράπεζα, πρᾶγμα τό ὁποῖο, ἐκτός τῆς πρακτικῆς του σημασίας καί ἀξίας, συμβολίζει τήν προετοιμασία τοῦ μνημείου - τάφου ἀπό τόν Ἰωσήφ τόν ἀπό Ἀριμαθαίας γιά τόν ἑαυτό του, τό ὁποῖο καί παραχώρησε στή συνέχεια γιά τήν ταφή τοῦ Κυρίου.



Ἱερόν Ἀντίμνησιον

Ἡ μετά προσοχῆς συγκέντρωση τῶν τυχόν μαργαριτῶν πάνω στό ἀντιμήνσιο συμβολίζει τήν ἔνωση τῶν κατηχουμένων μέ τήν Ἐκκλησία, ἔνωση γιά τήν ὁποία παρακαλοῦμε στίς σχετικές αἰτήσεις.

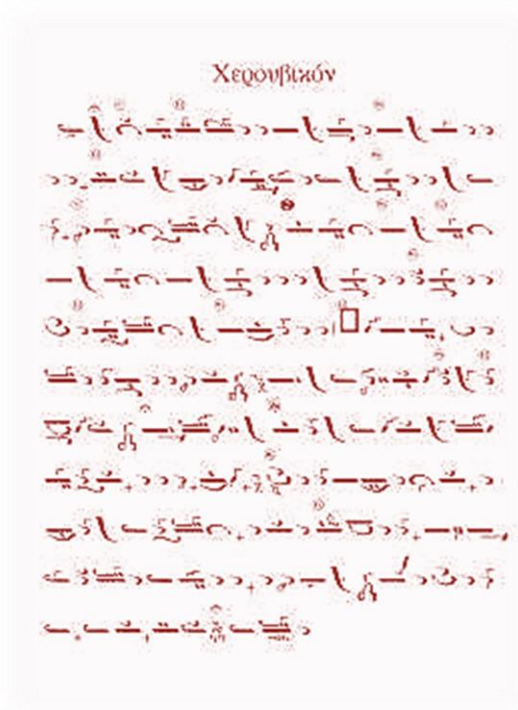


Τέλος, ἡ προτροπή «οἱ κατηχούμενοι προέλθετε...» προεικονίζει τό τέλος τοῦ κόσμου, τῆ Δευτέρα Παρουσία, ὅταν, μετά τὴν κήρυξη τοῦ Εὐαγγελίου σ' ὀλόκληρο τὸν κόσμο, θά γίνει ἡ διάκριση, ὁ διαχωρισμός δικαίων καί ἀδίκων, καθότι τό δεύτερο μέρος τῆς θείας λειτουργίας πού ἀκολουθεῖ, κατὰ τό ὅποιο θά πραγματοποιηθεῖ διά τῆς θείας μεταλήψεως ἡ μυστική ἔνωση μέ τό Χριστό, εἶναι ἡ θεία μακαριότητα καί πρόγευσή της, τὴν ὁποία θά ἀπολαύσουν οἱ δίκαιοι στήν οὐράνια βασιλεία<sup>67</sup>.

### 3. Δεύτερο μέρος τῆς θείας λειτουργίας

Ἡ ἀτμόσφαιρα τοῦ μυστηρίου γίνεται ὅλο καί πιό ἔντονη. Βαδίζουμε πιά στό κέντρο τῆς θείας λειτουργίας, στήν εὐχαριστιακή θυσία.

#### α) Χερουβικός ὕμνος



Τώρα ψάλλεται ὁ Χερουβικός ὕμνος, ὁ ἱερέας λέγει τὴ σχετική εὐχή καί θυμιατίζει ἀπαλά, προσεκτικά, εὐλαβικά, γιατί σέ λίγο βαδίζουμε ἀπό τά σύμβολα στήν πραγματικότητα, ἀπό τὴ μυστική παρουσία τοῦ Χριστοῦ στή ρεαλιστική, ἀληθινή παρουσία Του. Ἄφοῦ ὀλόκληρος ὁ ναός γεμίσει μέ τὴν εὐωδία τοῦ θυμιάματος καί ὀλόκληρη ἡ εὐχαριστιακή σύναξη εἰκονίζοντας μυστικά τά Χερουβίμ, μακράν κάθε βιοτικῆς μέριμνας, εἶναι ἔτοιμη νά ὑποδεχθεῖ τό βασιλέα τῶν ὄλων, γίνεται ἡ Μεγάλη Εἴσοδος, ἡ εἴσοδος τῶν τιμίων δώρων.

<sup>67</sup> Βλ. Μαξίμου Ὁμολογητοῦ, Μυσταγωγία, ὁ.π., σ. 234.

## β) Μεγάλη Εΐσοδος

Τά τίμια δῶρα μεταφέρονται μεγαλόπρεπα ἀπό τήν πρόθεση στήν ἁγία Τράπεζα. Αὐτή ἡ μεταφορά - Μεγάλη Εΐσοδος συμβολίζει καί τή θριαμβευτική πορεία καί εΐσοδο τοῦ Κυρίου ἀπό τή Βηθανία στά Ἱεροσόλυμα, γιά νά λάβει χώρα ἡ θυσία Του<sup>68</sup>. Ἄλλοι ἐρμηνευτές αὐτή τήν πορεία (Μεγάλη Εΐσοδο) τή συνδέουν μέ τή μεταφορά τοῦ νεκροῦ σώματος τοῦ Κυρίου ἀπό τό Γολγοθᾶ στόν τόπο τῆς ταφῆς. Σ' αὐτήν τήν περίπτωση ὁ τόπος τῆς προσκομιδῆς εἰκονίζει τό Γολγοθᾶ καί ὅλα ὅσα προελέχθησαν στή συνάφεια τῆς ἐξετάσεως τῆς προσκομιδῆς. Οἱ ἱερεῖς - λειτουργοί, ἐν προκειμένῳ, εἰκονίζουν τόν Ἰωσήφ τόν ἀπό Ἀριμαθαίας καί τό Νικόδημο, οἱ ὁποῖοι ἔλαβαν τό σῶμα τοῦ Ἰησοῦ καί τό ὀδήγησαν στόν ἐτοιμασμένο τάφο. Ἡ μνημόνευση κατά τή Μεγάλη Εΐσοδο μπορεῖ νά συνδεθεῖ μέ τήν παράκληση τοῦ εὐγνώμονος ληστῆ *«Μνήσθητί μου Κύριε, ὅταν ἔλθης ἐν τῇ βασιλείᾳ Σου»*<sup>69</sup>.



Ἡ ἁγία Τράπεζα, ἐν προκειμένῳ, συμβολίζει τόν τόπο ὅπου λαξεύτηκε ὁ τάφος τοῦ Κυρίου καί τό ἱερό ἀντιμήνσιο τόν ἴδιο τόν τάφο καί φυσικά ἡ ἐναπόθεση τῶν δώρων πάνω στό ἀπλωμένο ἱερό ἀντιμήνσιο συμβολίζει, ὅπως προείπαμε, τήν τοποθέτηση τοῦ σώματος τοῦ Κυρίου στό κενό μνημεῖο, γι' αὐτό ἐξάλλου καί ὁ λειτουργός λέει κατά τή στιγμή αὐτή τό τροπάριο: *«Ὁ εὐσχήμων Ἰωσήφ ἀπό τοῦ ξύλου καθελὼν τὸ ἄχραντόν Σου σῶμα...»*, καί συγχρονίζει τήν ἐναπόθεση τῶν δώρων μέ τὰ λόγια *«κηδεύσας ἀπέθετο»*.

## γ) Προαναφορά

Ἀκολουθεῖ ἓνα προπαρασκευαστικό μέρος γιά τό λειτουργό καί τούς πιστούς πού περιλαμβάνει τρία ἐπίπεδα: α) τὰ Πληρωτικά (δεήσεις μέ

<sup>68</sup> Βλ. Γερμανοῦ Κωνσταντινουπόλεως, Ἱστορία ..., PG 98, 420D Ἰωαννοῦ Καβάσιλα, Εἰς τήν θεϊαν λειτουργίαν, ὁ.π.

<sup>69</sup> Λουκ. 23, 42.

περιεχόμενο τά γνωστά αίτήματα), β) τήν προτροπή για τήν έκδήλωση τῆς χριστιανικῆς ἀγάπης ὡς ἀνυπέροχης προϋπόθεσης για τή συμμετοχή στή θεία εὐχαριστία καί γ) τήν ἀπαγγελία τοῦ Συμβόλου τῆς Πίστεως, ὥστε νά κατανοηθεῖ ὅτι ἄλλη μία προϋπόθεση συμμετοχῆς, ἐκτός τῆς χριστιανικῆς ἀγάπης, εἶναι ἡ ὁμολογία τῆς ὀρθῆς, ὀρθόδοξης πίστεως.

Ἡ ἀνύψωση τοῦ ἀέρα (μεγάλου καλύμματος για ἀμφοτέρω τά δῶρα) καί ἡ κίνησή του πάνω ἀπό τά δῶρα συμβολίζει τό σεισμό πού ἔγινε πρίν τήν Ἀνάσταση τοῦ Κυρίου<sup>70</sup>.

### δ) Ἀναφορά-Καθαγιασμός Τιμίων Δώρων

Τώρα, πλέον, ἔφθασε ἡ ὥρα τῆς προσφορᾶς τῆς εὐχαριστιακῆς θυσίας. Ἀπό δῶ καί πέρα λιγοστεύουν τά σύμβολα πού εἰκονίζουν, δεικνύουν τήν πραγματικότητα. Θά ἔλθουμε ἀντιμέτωποι μέ τήν ἴδια τήν πραγματικότητα, θά ἔχουμε τή δυνατότητα –κυρίως ὁ ἱερέας– νά δοῦμε «*αὐτοψεῖ τὸ πρόσωπον τῆς ἀγίας ἀναφορᾶς*»<sup>71</sup>. Γι' αὐτό καί γίνεται ἡ ἔντονη προτροπή: «*Στῶμεν καλῶς· στῶμεν μετὰ φόβου· πρόσχωμεν τὴν ἀγίαν ἀναφορὰν ἐν εἰρήνῃ προσφέρειν*». Ὁ λαός σ' αὐτήν τήν ἔντονη προτροπή ἀπαντᾷ ὅτι εἶναι ἔτοιμος για τήν προσφορά τῆς εὐχαριστιακῆς θυσίας, καθότι ὡς προετοιμασία πνευματικῆ προσφέρει: «*ἔλεον εἰρήνης, θυσίαν αἰνέσεως*».

Ἡ ἐκφώνηση «*τὸν ἐπινίκιον ὕμνον ᾄδοντα, βοῶντα, κεκραγότα καὶ λέγοντα*» θυμίζει καί πάλι ὅτι μαζί μέ τίς οὐράνιες δυνάμεις ἐμεῖς οἱ ἄνθρωποι, τά μέλη τῆς Ἐκκλησίας, δοξάζουμε τή θεία μεγαλοσύνη καί φιλανθρωπία καί μάλιστα για ἓνα πολύ συγκεκριμένο λόγο, για τή θυσία τοῦ Κυρίου ἡμῶν Ἰησοῦ Χριστοῦ. Ἡ πιό πάνω ἐκφώνηση σχετίζεται μέ τήν ὄραση τῆς Ἀποκαλύψεως (4, 6-8), ὅπου τά Σεραφεῖμ τοῦ ὁράματος τοῦ Ἡσαΐα ἀντικαθίστανται μέ τά τέσσερα ζῶα.



Τό πρῶτο ἔμοιαζε μέ λέοντα, τό δεύτερο μέ μοσχάρι, τό τρίτο εἶχε ὄψη ἀνθρώπινη καί τό τέταρτο ἔμοιαζε μέ ἀετό. Ἡ λέξη «*ᾄδοντα*» σχετίζεται μέ τόν ἀετό. Ἡ λέξη «*βοῶντα*» μέ τό μοσχάρι. Ἡ λέξη «*κεκρα-*

<sup>70</sup> Ματθ. 28, 2.

<sup>71</sup> Ἱερό εὐχέλαιο, εὐχή Ε'.



γότα» μέ τό λιοντάρι καί, τέλος, ή λέξη «λέγοντα» μέ τόν άνθρωπο. Ὁ Ἱ. Φουντούλης, μετά ἀπό μελέτη τῆς λειτουργικῆς παραδόσεως, κατέληξε στό συμπέρασμα ὅτι ή ἐκφώνηση «τὸν ἐπινίκιον ὕμνον ἄδοντα, βοῶντα, κεκραγότα καί λέγοντα» εἶναι παρμένη ἀπό τή λειτουργία τοῦ Ἁγίου Ἰακώβου καί εἰσηλθε τροποποιημένη στίς βυζαντινές λειτουργίες<sup>72</sup>. Ἀνάλογη εἰκόνα ὑπάρχει καί στόν Ἰεζεκιήλ (κεφ. 1).



Ἡ σύνδεση τῶν μετοχῶν μέ τά ζῶα ἔγινε ἀπό τό Γερμανό Κωνσταντινουπόλεως. Τά ἀναφέρουμε ἐδῶ, γιατί στήν Ἀποκάλυψη ἀναφέρονται στή συνάφεια τῆς περιγραφῆς τῆς οὐράνιας λειτουργίας. Ἡ ἀνάδειξη τῶν δώρων πού συνοδεύει τά λόγια «*Τὰ σὰ ἐκ τῶν σῶν σοὶ προσφέροντες κατὰ πάντα καί διὰ πάντα*» εἶναι μίμηση τοῦ Κυρίου<sup>73</sup>. Στή συνέχεια, καθ' ἣν στιγμήν ὁ λαός ψάλλει «*Σὲ ὑμνοῦμεν, Σὲ εὐλογοῦμεν...*», γίνεται ή ἐπίκληση τοῦ ἁγίου Πνεύματος καί ὁ καθαγιασμός τῶν τιμιῶν δώρων, ή μεταβολή τους σέ Σῶμα καί Αἷμα Χριστοῦ. Αὐτή ή στιγμή εἶναι ή πιό σημαντική τῆς θείας λειτουργίας. Πλέον ἐνώπιόν μας δέν ἔχουμε εἰκόνα, σύμβολα τῆς ἀνθρώπινης φύσης τοῦ Χριστοῦ, ὅπως μέχρι τώρα, ἀλλά τό ἴδιο τό Σῶμα καί τό Αἷμα Του. **Τά καθαγιασμένα δῶρα εἶναι, πλέον, τό ἀληθινό Σῶμα καί Αἷμα τοῦ Κυρίου**, μέ τό ὁποῖο γεννήθηκε ἐκ Πνεύματος ἁγίου καί Μαρίας τῆς Παρθένου, ἔζησε πάνω στή γῆ, ἔπαθε καί ἐτάφη, ἀνέστη καί ἀνελήφθη ἐν δόξῃ<sup>74</sup>.

Τώρα, πλέον, δέν ἔχουμε μυστική, συμβολική παρουσία τοῦ Χριστοῦ, ἀλλά πραγματική, ἀληθινή. Τά εὐχαριστιακά δῶρα μέ τόν καθαγιασμό τους ἀναδεικνύονται ὡς εὐχαριστιακή θυσία ταυτόσημη μέ τήν αἱματηρή θυσία τοῦ Γολγοθᾶ.

**Ὁ καθαγιασμός τῶν δώρων συνιστᾶ τό σημεῖο τῆς θείας λειτουργίας, ὅπου ή ἀνάμνηση τῆς θυσίας τοῦ Κυρίου ἀπό σύμβολο καί εἰκόνα γίνεται πραγματικότητα, δηλαδή γίνεται ἐπίκαιρο καί πα-**

<sup>72</sup> Για περισσότερα βλ. Ἱ. Φουντούλη, *Ἀπαντήσεις εἰς λειτουργικᾶς ἀπορίας*, τόμ. Γ', ἔκδ. β', Ἀθήνα 1991, ἐρώτ. 346, σ. 112-117.

<sup>73</sup> Πρβλ. Εὐχή ἀναφορᾶς τῆς θ. λειτουργίας τοῦ Μ. Βασιλείου· πρβλ. Νικολάου Καβάσιλα, *Εἰς τήν θείαν λειτουργίαν*, Φιλοκαλία τῶν Νηπτικῶν καί Ἀσκητικῶν, ΕΠΕ 22, ὁ.π., σ. 46.

<sup>74</sup> Πρβλ. Νικολάου Καβάσιλα, ὁ.π., σ. 140-142.

ρόν στη ζωή της Ἐκκλησίας καί τοῦ καθενός μας τό ἱστορικό γεγονός τῆς θυσίας τοῦ Γολγοθᾶ μέ ὄλες τίς σωτηριώδεις συνέπειές του γιά τήν ἀνθρωπότητα καί τόν καθένα ἀπό μᾶς ξεχωριστά.

Στή συνέχεια ὁ ἱερέας, ἔχοντας μπροστά του παρόντα τό Χριστό, ὀλοκληρώνει τό τελευταῖο μέρος τῆς εὐχῆς τῆς ἀναφορᾶς, πού ὀνομάζουμε «δίπτυχα», ὅπου γίνεται γενική προσευχή δεήσεως γιά ὀλόκληρη τήν Ἐκκλησία. Ἐδῶ μνημονεύονται οἱ ζῶντες καί οἱ κεκοιμημένοι χριστιανοί, ἀλλά ἀναφέρονται τιμητικά καί ὅλοι οἱ ἅγιοι καί ἐξαιρετικά ἡ Ὑπεραγία Θεοτόκος, ὥστε νά συνδράμουν στίς ἀνάγκες τῶν μελῶν τῆς Ἐκκλησίας.

### **ε) Προετοιμασία γιά τή θεία κοινωνία λειτουργῶν καί πιστῶν**

Στή συνέχεια, ἀκολουθεῖ ἡ προετοιμασία γιά τή θεία κοινωνία, μέ κύρια μέρη: α) τήν ἀπαγγελία τῆς Κυριακῆς Προσευχῆς, ἡ ὁποία ἔχει σχέση μέ τή θεία μετάληψη («τόν ἄρτον ἡμῶν τόν ἐπιούσιον»), β) τήν ὑψωση τῶν δώρων («πρόσχωμεν, τὰ ἅγια τοῖς ἁγίοις»), στήν ὁποία οἱ πιστοί ἀπαντοῦν ταπεινά καί μέ ἐπίγνωση τῆς ἀμαρτωλότητάς τους: «εἷς ἅγιος εἷς Κύριος...», γ) τό μελισμό, δ) τήν ἔνωση, δηλαδή τή ρίψη τοῦ τεμαχίου τοῦ καθαγιασμένου Ἄμνου (ΙΣ) ἐντός τοῦ ποτηρίου, πρᾶγμα τό ὁποῖο ὄχι μόνο συμβολίζει τήν Ἀνάσταση τοῦ Κυρίου<sup>75</sup>, ἀλλά εἶναι τό θεωμένο καί ἀναστημένο σῶμα Χριστοῦ, ε) τή ρίψη ἐντός τοῦ ποτηρίου τοῦ βρασμένου νεροῦ, πρᾶγμα τό ὁποῖο, πέραν τῆς πρακτικῆς του σημασίας, πού εἶναι ἡ ἐπίδιωξη νά ἀποκτήσει θερμοκρασία πλησιέστερη πρός τήν πραγματική θερμοκρασία τοῦ ἀνθρώπινου αἵματος τοῦ ζωντανοῦ ὀργανισμοῦ, ὥστε νά μοιάσει μέ τό ρεῦσαν ζέον αἷμα ἀπό τήν πλευρά τοῦ Σωτῆρα<sup>76</sup> καί ἀπό πνευματικῆς ἀπόψεως τή ζέση τῆς πίστεως μέ τήν ὁποία πρέπει νά μεταλαμβάνουμε<sup>77</sup>.

### **στ) Θεία μετάληψη**

Τέλος, ἀκολουθεῖ ἡ θεία μετάληψη τοῦ λειτουργοῦ καί τῶν πιστῶν καί στή συνέχεια ἡ συστολή τῶν δώρων, ἡ ἀνάδειξη καί ἐναπόθεσή τους

<sup>75</sup> Βλ. Ghenadie al Argesului, Liturgica, Βουκουρέστι 1877, σ. 116.

<sup>76</sup> Γερμανοῦ Κωνσταντινουπόλεως, Ἱστορία ..., PG 98, 449B, 449D.

<sup>77</sup> Ghenadie al Argesului, ὁ.π., σ. 118.



στήν προσκομιδή, προκειμένου νά καταλυθοῦν ἀπό τό λειτουργό στό τέλος τῆς θείας λειτουργίας.

Ὅπως διαπιστώσαμε, ὅσο βαδίζαμε πρὸς τό τέλος τῆς θείας λειτουργίας οἱ συμβολισμοί περιορίστηκαν. Ἔχουμε, πλέον, τόν Κύριο ἐνώπιόν μας. Αὐτό πού μᾶς διακατέχει εἶναι θάμβος καί ἔκπληξη, ὅπως τότε οἱ μαθηταί Του ζοῦσαν τίς ἐμφανίσεις Του μετὰ τήν Ἀνάστασή Του<sup>78</sup>. Γι' αὐτό καί μεῖς ἐδῶ σταματᾶμε τά δικά μας λόγια, ἀφοῦ τῆ θέση τους καταλαμβάνει ἡ πνευματική ἐμπειρία ἀνάλογα μέ τό πνευματικό επίπεδο τοῦ καθενός.

Ἐμπειρία πού μπορεῖ νά φτάσει μέχρι τήν ἔκφραση τοῦ Ἀποστόλου Πέτρου «κοινωνοὶ θείας φύσεως»<sup>79</sup>.

#### 4. Ἀντί ἐπιλόγου

Ὁ ἐπίλογος μιᾶς τέτοιας μελέτης, ὅπως αὐτή ὀριοθετήθηκε στό εἰσαγωγικό της μέρος καί παρουσιάστηκε συστηματικά στό κύριο μέρος της, δέν μπορεῖ νά εἶναι παρά μία εὐχή καί προτροπή νά ἀκολουθήσουμε καί μεῖς ἐμπειρικά τήν πορεία τῆς θείας λειτουργίας **«ἀπό τά σύμβολα στήν πραγματικότητα»**.

Οἱ συμβολισμοί καί τά σύμβολα στή θεία λειτουργία δέν ἔχουν ἀπό μόνα τους δικαίωση. Ὅφείλουν νά ὀδηγοῦν ἢ νά διευκολύνουν τήν ἐμπειρική πρόσβαση στήν πραγματικότητα.

Ἡ δέ πραγματικότητα δέν μπορεῖ νά εἶναι ἄλλη ἀπό τήν ἔκρηξη τῆς χαρᾶς μας, ὅτι συναντήσαμε τόν Κύριο<sup>80</sup>, πήραμε τή χάρη καί τήν εὐλογία

<sup>78</sup> Ματθ. 28, 9-10 καί 16-20 Ἀλουκ. 24, 13-53 Ἰωάν. 20, 1-23 Πράξ. 1, 1-11.

<sup>79</sup> Β' Πέτρ. 1, 4.

<sup>80</sup> Πρβλ. Ἰωάν. 20, 20: «ἐχάρησαν οὖν οἱ μαθηταί ἰδόντες τόν Κύριον».

τοῦ Τριαδικοῦ Θεοῦ. Ἡ συμμετοχή μας στή θεία λειτουργία ἄγγιξε τό σκοπό της.

Γι' αὐτό καί διαπιστωτικά μπορούμε πλέον νά τό διακηρύττουμε μέ τά λόγια τοῦ ὕμνου τῆς θείας λειτουργίας:

*«Εἶδομεν τὸ φῶς τὸ ἀληθινόν, ἐλάβομεν Πνεῦμα ἐπουράνιον, εὔρομεν πίστιν ἀληθῆ, ἀδιαίρετον Τριάδα προσκυνοῦντες, αὕτη γὰρ ἡμᾶς ἔσωσεν».*



## Π Ε Ρ Ι Ε Χ Ο Μ Ε Ν Α

	Σελ.
Είσαγωγικά	3
1. Ύερά προσκομιδή	6
α) Τά εύχαριστιακά είδη	7
β) Ή πράξη τῆς προσκομιδῆς	10
γ) Ή προσκομιδή καί τά περί τήν Γέννησιν τοῦ Χριστοῦ γεγονότα	11
δ) Ή προσκομιδή καί τά γεγονότα τῶν Παθῶν τοῦ Κυρίου	14
ε) Ή έξαγωγή τῶν μερίδων	15
στ) Ὁ ἐκκλησιολογικός καί ἐσχατολογικός συμβολισμός τῆς Ύερας προσκομιδῆς	16
ζ) Ή πραγματικότητα σέ σχέση μέ τήν προσκομιδή	17
2. Πρῶτο μέρος τῆς θείας λειτουργίας	20
α) Ύεναρξη τῆς θείας λειτουργίας	20
β) Ἄντίφωνα-Μακαρισμοί	21
γ) Μικρά Εἴσοδος	21
δ) Ὑμνος τρισαγίου	22
ε) Βιβλικά ἀναγνώσματα καί ἀπόλυση κατηχουμένων	23
3. Δεύτερο μέρος τῆς θείας λειτουργίας	25
α) Χερουβικός ὕμνος	25
β) Μεγάλη Εἴσοδος	26
γ) Προαναφορά	26
δ) Ἄναφορά – Καθαγιασμός Τιμίων Δώρων	27
ε) Προετοιμασία γιά τή θεία κοινωνία λειτουργῶν καί πιστῶν	29
στ) Θεία μετάληψη	29
4. Ἄντί ἐπιλόγου	30