

Β΄ Ημερίδα Ψαλτικής· «Συμμετοχή στην ψαλτή λατρεία»

ΓΡΗΓΟΡΙΟΣ Γ. ΑΝΑΣΤΑΣΙΟΥ

«Συμμετοχή του λαού στην ψαλτή λατρεία και είδη της Ψαλτικής εκτελεστικά προσιτά στο έκκλησίασμα»

Προοίμιο

Έχω πάει σε πολλούς γάμους στη ζωή μου...έννοω και στα γλέντια που ακολουθούν συνήθως την εκκλησιαστική ιερολογία. Έκεί λοιπόν, στα γλέντια, μου συνέβη αρκετές φορές να με πλησιάσουν πολλοί φίλοι και συγγενείς και να με ρωτούν τί έχω και αν περνάω καλά και γιατί δεν χορεύω για να συμμετέχω στο γλέντι. Η σταθερή μου απάντηση είναι πώς περνάω καλά παρότι δεν χορεύω -αν χόρευα δεν θα διασκεδάζα τόσο- και πώς αυτός είναι ο τρόπος μου να περνάω καλά και να συμμετέχω στην χαρά της παρέας· τρώγοντας κυρίως και όρχούμενος δακτύλοις, δείκτη και μέσφω, στο τραπεζομάντηλο. Αν δεν πείσω με αυτήν την ειλικρινή διατύπωση περνάω στο δεύτερο επιχείρημά μου· πώς σκέφτομαι την ασφάλεια του πλήθους εκφράζοντας επιφυλάξεις για την στατικότητα του κέντρου στην περίπτωση που οι άτλαντες πόδες μου βηματίσουν κατά τους ρυθμικούς πόδας του επιμνημοσύνου εκείνου άσματος υπέρ αναπαύσεως του κακομοίρη κόκορα που έσφάγη υπό του πενθερού της νύμφης ‘στου παιδιού του την χαρά’. Εκεί πάλι, στα γλέντια, βλέπω και κάτι άλλους που θέλουν δήθεν να συμμετέχουν ενεργά στο γλέντι χορεύοντας, παρότι δεν πατάνε σχεδόν καθόλου στην έλληνική επικράτεια, ποδοπατώντας, απεναντίας, όποια τέρψη θα μπορούσε να έχει ο όμιλος των χορευτών από τις επιδόσεις του.

Η συμμετοχή στη Λατρεία και πώς εκδηλώνεται

Το θέμα σε κάθε περίπτωση, όπως καταλαβαίνετε, είναι ή συμμετοχή. Και φαίνεται ξεκάθαρα πώς ή συμμετοχή σε ένα κατά βάση κοινωνικό γεγονός, όπως το γαμήλιο γλέντι, μπορεί να λάβει πολλαπλές εκδοχές, ανάλογα με την θυμική, γνωστική ή φυσική

κατάσταση τοῦ συμμετέχοντος ὑποκειμένου. Τὸ ἴδιο συμβαίνει καὶ πρέπει νὰ συμβαίνει στὸ κατ'ἐξοχὴν Κοινωνικὸ γεγονός, αὐτὸ τῆς ἐκκλησιαστικῆς συνάξεως ὡς θείας Κοινωνίας, δηλαδὴ συμ-μετοχῆς στὸ Σῶμα τοῦ Χριστοῦ. Σὲ αὐτὸ τὸ γεγονός κεντρικὸ στοιχεῖο εἶναι ἡ δοξολογία, ἡ λατρεία ὡς ψαλτὴ ἀναφορὰ τοῦ ἀνθρωπίνου λόγου πρὸς τὸν Λόγον Θεόν, κατὰ πῶς κεντρικὸ στοιχεῖο τοῦ κοσμικοῦ γαμήλιου γλεντιοῦ εἶναι τὰ τραγούδια κι οἱ χοροί. Παρόμοια, λοιπόν, ἡ συμμετοχὴ στὴν ψαλτὴ λατρεία μπορεῖ νὰ ἔχει διαφορετικὲς ἐκδοχὲς καὶ ἐξωτερικὲς διαβαθμίσεις, ἀνάλογα μὲ τὴν πνευματικὴ, τὴν γνωστικὴ, τὴν θυμικὴ καὶ φυσικὴ κατάσταση τοῦ συμμετέχοντος. Προχωρῶ λίγο παραπέρα τὴν σκέψη λέγοντας πῶς ἐπειδὴ ἡ συμμετοχὴ στὴ λατρεία ἀπὸ τὴν ἄποψη τοῦ συμμετέχοντος ὑποκειμένου εἶναι βασικὰ πνευματικὴ διαδικασία, ἀκόμα καὶ ὅταν ἐκδηλώνεται ἐξωτερικὰ μὲ πανομοιότυπο τρόπο ἀπὸ δυὸ διαφορετικὰ πρόσωπα, ὁ βαθμὸς τῆς καὶ ἡ ποιότητά τῆς διαφέρει κατὰ τὴν προαίρεση τοῦ καθενός. Ἄς θυμηθοῦμε πῶς τὸ ἐξηγεῖ -γιὰ ἄλλη περίπτωση- παραβολικὰ ὁ ἅγιος Ἰωάννης τῆς Κλίμακος: «Εἶδον παρὰ γεωργοῖς ἐν σπέρμα καταβαλλόμενον, ἀλλὰ σκοπὸν οἰκεῖον ἕκαστος ἐκέκτητο· ὁ μὲν ἵνα τὰ ἑαυτοῦ ἀποδῶ χρέη, ὁ δὲ ἵνα πλοῦτον ἑαυτῷ θησαυρίσῃ, ὁ δὲ ἵνα δώροις τὸν δεσπότην τιμήσῃ· ὁ δὲ ἕτερος ἐπὶ τῇ καλλιέργειᾳ τὸν παρὰ τῶν διερχομένων ἐν τῇ ὁδῷ τοῦ βίου θηράσῃ ἔπαινον· ὁ δὲ ἵνα τὸν ἑαυτοῦ ἐχθρὸν ζηλώσαντα θλίψῃ· ὁ δὲ ἵνα μὴ ὡς ἀργὸς παρὰ τῶν ἀνθρώπων ὀνειδίζηται»¹. Ἡ συμμετοχὴ λοιπόν στὴν ψαλτὴ λατρεία μπορεῖ νὰ εἶναι ποικίλη, νὰ ξεκινᾷ ἀπὸ τὴν ἀπλῆ ἢ καὶ ἀδιάφορη παρακολούθησή τῆς καὶ νὰ φθάνει μέχρι τὴν πρωταγωνιστικὴ ἐπιτέλεσή τῆς.

Ἡ ποικίλη καὶ πολυσχιδῆς Ψαλτικὴ

Ἀντίστοιχα, ποικίλη καὶ πολυσχιδῆς εἶναι καὶ ἡ ψαλτικὴ κατὰ τὸν διδασκαλικὸ λόγον τοῦ τελευταίου λαμπαδαρίου τῆς Ἁγίας Σοφίας, τοῦ δούκα Μανουὴλ Χρυσάφη: «Μὴ νόμιζε ἀπλῆν εἶναι τὴν Ψαλτικὴν, ἀλλὰ ποικίλη καὶ πολυσχιδῆ»². Ἡ ψαλτικὴ μελοποιία στεγάζεται ὡς γνωστὸν σὲ τρία διαφορετικὰ γένη μελοποιίας, τὸ Εἰρμολογικόν, τὸ Στιχηραρικόν καὶ τὸ Παπαδικόν, ἀνάλογα μὲ τὸ ποιητικὸ εἶδος ποὺ ντύνει μουσικά. α) Τὸ Εἰρμολογικὸ γένος ἀφορᾷ σὲ τροπάρια ποὺ

¹ Λόγος κστ' «περὶ διακρίσεως», § λστ'.

² Τὸ κείμενο τῆς πραγματείας τοῦ Χρυσάφη στὴν ἔκδοση τοῦ D Conomos, *The Treatise of Manuel Chrysaphes the Lampadarios*, Wien 1985, (σ. 42, τὸ συγκεκριμένο χωρίο).

χρησιμεύουν ως μουσικοποιητικά πρότυπα ή ακολουθοῦν τέτοια και συνήθως συγκροτοῦν ποιητικά συστήματα, ὅπως ὁ Κανόνας, πού συντίθεται ἀπὸ πλῆθος τροπαρίων τὰ ὁποῖα ἀκολουθοῦν συγκεκριμένους εἰρμούς. β) Τὸ Στιχηραρικὸ γένος ἀφορᾷ σὲ μονόστροφα ὑμνογραφήματα πού εχουν νοηματικὴ αὐτοτέλεια καὶ ρυθμομουσικοποιητικὴ αὐτονομία, παρουσιάζονται δηλαδή μὲ τὸ δικό του μέλος τὸ καθένα καὶ γιὰ τὸ λόγο αὐτὸ λέγονται ἰδιόμελα, καὶ μάλιστα κατὰ τὶς Ἀκολουθίες συνάπτονται σὲ στίχους ἀπὸ τὸ Ψαλτήρι τοῦ Δαυίδ, καὶ γιὰ τοῦτο λέγονται Στιχηρά. γ) Τὸ Παπαδικὸ γένος ἀφορᾷ κυρίως σὲ στίχους τοῦ ἑβραϊκοῦ Ψαλτηρίου, πού ἀποτελοῦν τὴν ραχοκοκκαλιὰ καὶ τὸ μεγαλύτερο μέρος τοῦ σταθεροῦ ρεπερτορίου τῶν Ἀκολουθιῶν τοῦ νυχθημέρου λατρευτικοῦ κύκλου.

Ἀλλὰ καὶ τὸ κάθε γένος στεγάζει πολλὰ διαφορετικὰ εἶδη μελοποιίας καὶ ἐπιπλέον τὸ κάθε εἶδος παρουσιάζεται μὲ τέσσερις ἢ πέντε δρόμους -ὅπως λέγονται μελοποιίας- ἀπὸ τὴν ἀπλούστερη σύντομη συλλαβικὴ ἐκδοχὴ ὡς τὴν ἐντεχνότερη καὶ ἐκτενέστατη μελισματικὴ, καλοφωνικὴ³.

Ἴδου τὸ παράδειγμα τοῦ ψαλμικοῦ στίχου *Ἴνα τί ἐφρῶξαν ἔθνη καὶ λαοὶ ἐμελέτησαν κενά...*

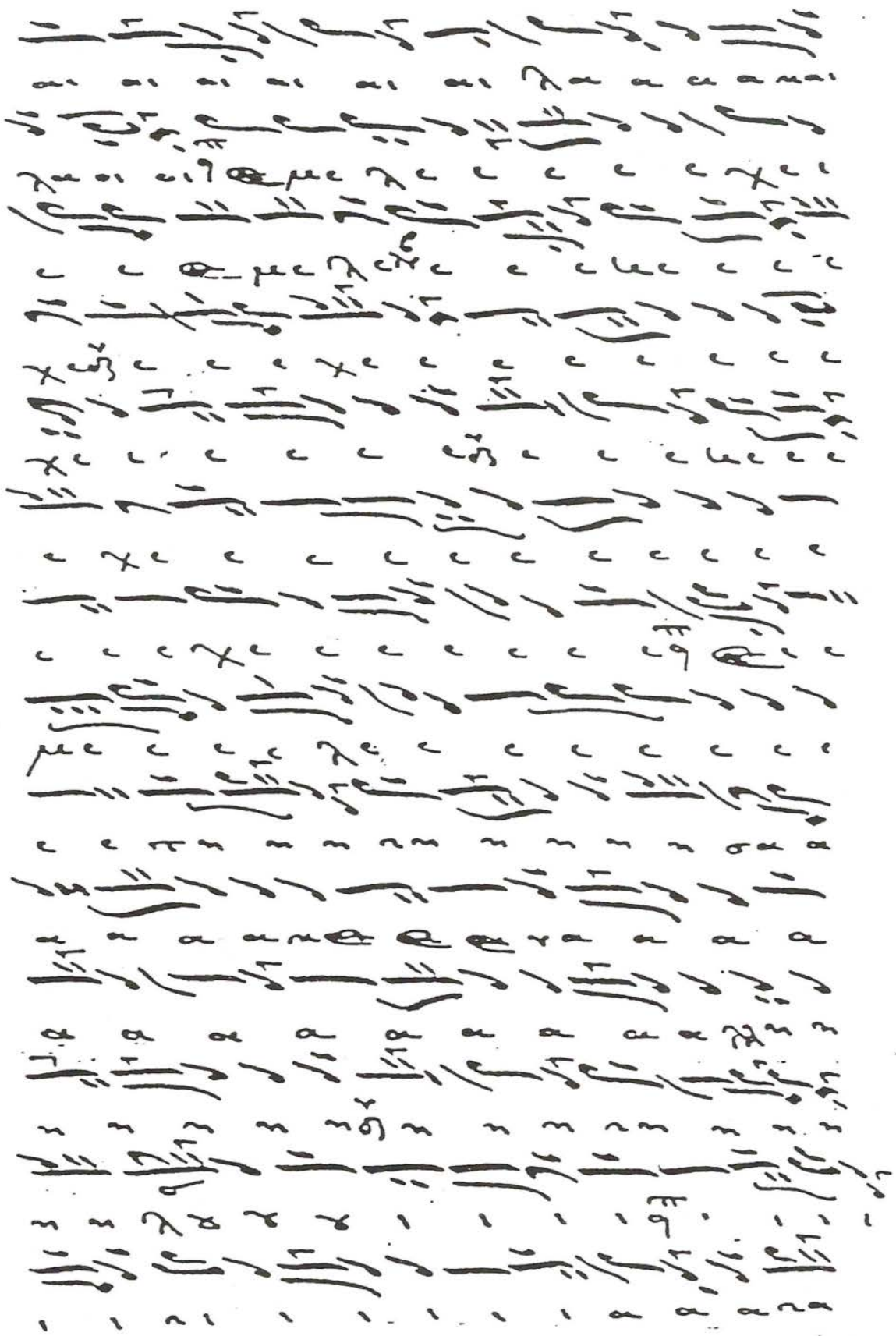
1^{ος} στίχος τοῦ 2^{ου} ψαλμοῦ σὲ διάφορους «δρόμους»

α) *Σύντομο συλλαβικό:*

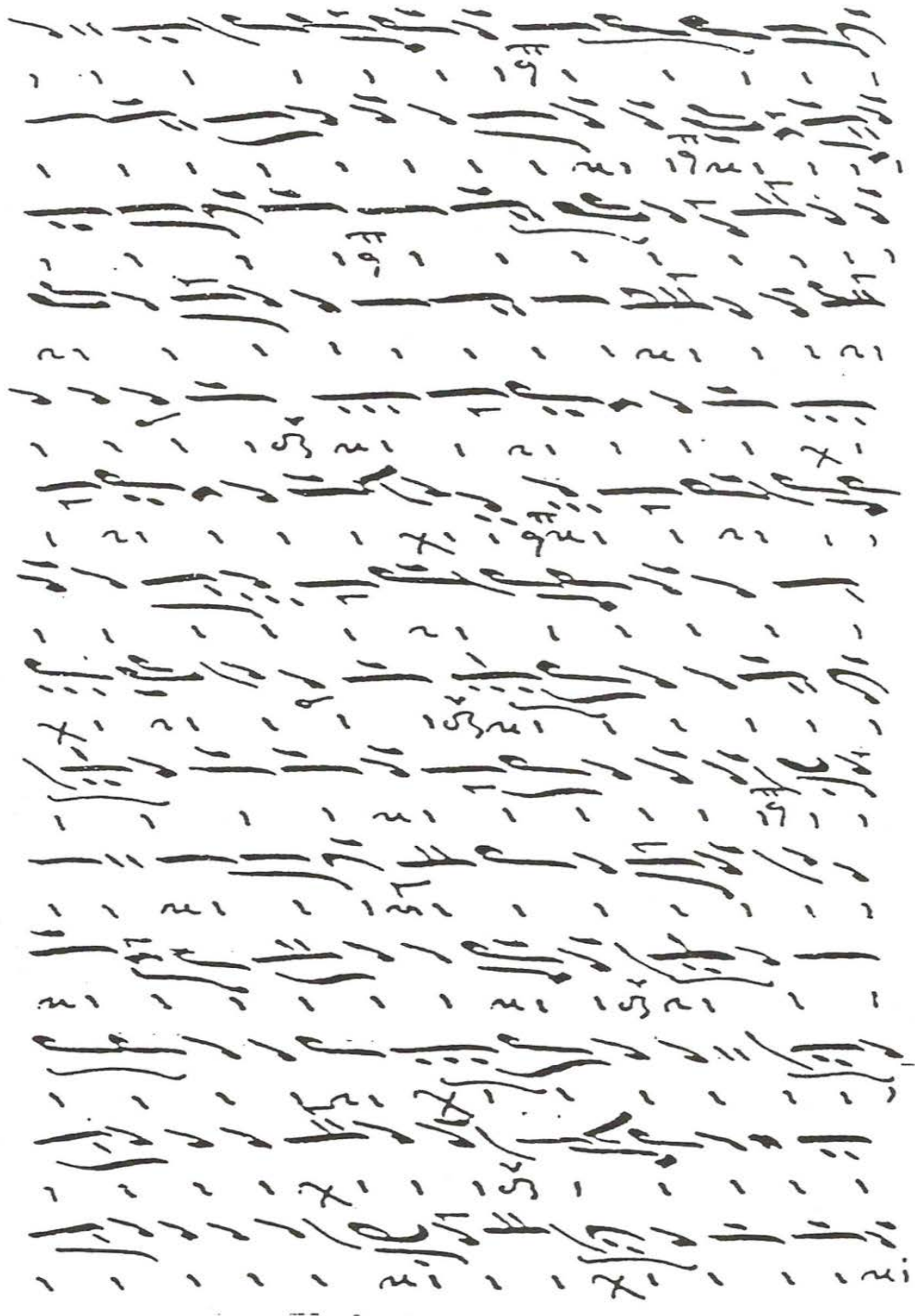
ι να τι ι ε φρι α ξαν ε ε θνη δ^{Δ} και λα
οι ε με λε τη σαν κε να α Αλ λη λου ου ου ι ι α α δ^{Δ}

β) *«Ἀργοσύνομο», κατὰ τὸ ἔφος τῆς Νέας Παπαδικῆς μελοποιίας πού ἀνθίξει τὸν 18^ο αἰῶνα:*

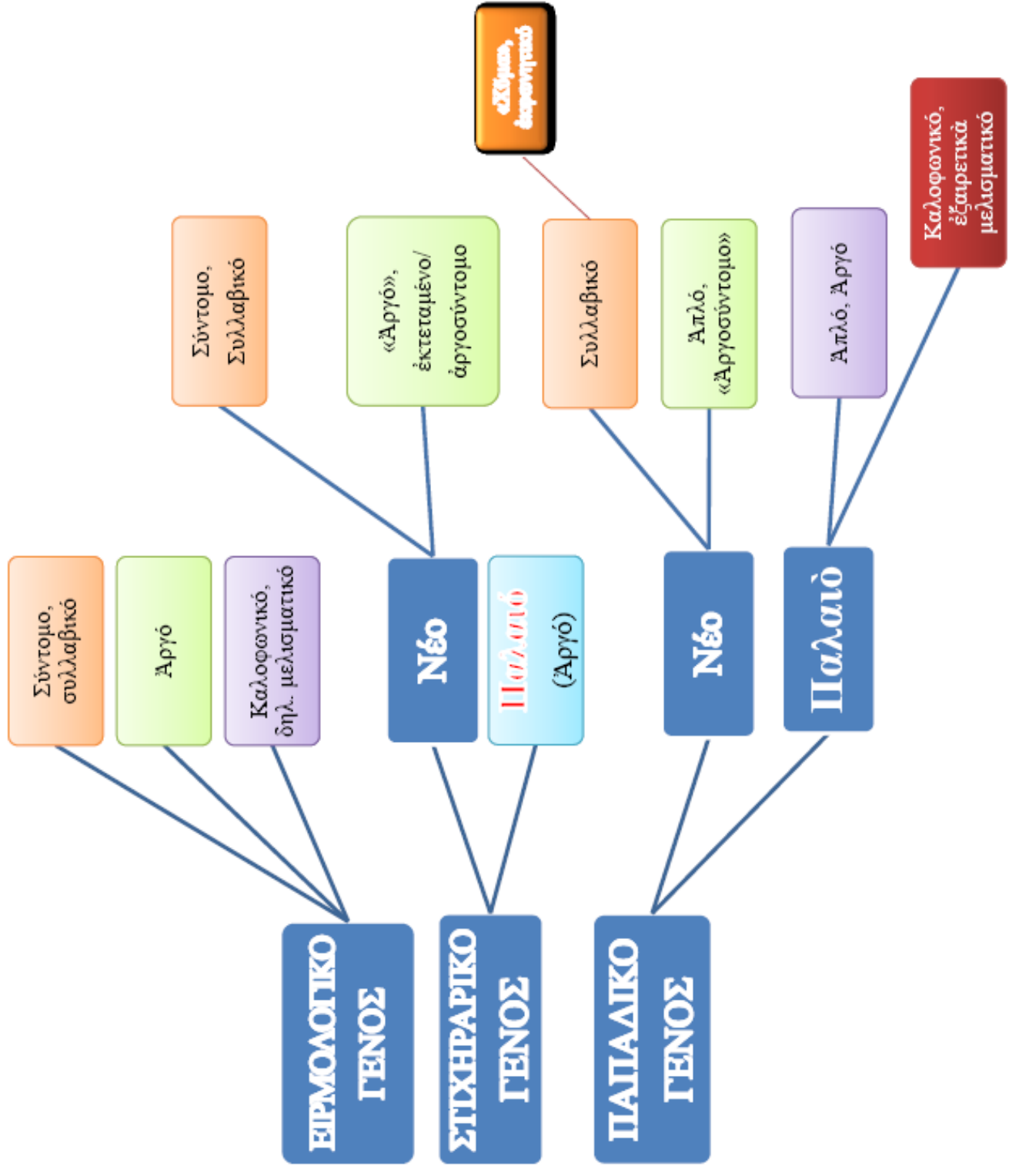
³ Γιὰ τὴν ποικιλομορφία καὶ μορφολογία τῶν ψαλτικῶν μελῶν βλ. στὸ ἔργο τοῦ καθηγητοῦ Γρηγορίου Στάθου, *Μορφές καὶ μορφές τῆς Ψαλτικῆς Τέχνης*, IBM – Λατρευτολογία 5, Ἀθήνα 2011.



δ) Ἐξαιρετικά μελισματικό, καλοφωνικό:



Καὶ ἰδοὺ ἓνα πανόραμα τῶν γενῶν μελοποιίας καὶ τῶν δρόμων ποῦ ἀπαντοῦν σὲ αὐτά.



Ποιά ἀπὸ τὰ εἶδη τῆς Ψαλτικῆς εἶναι ἐκτελεστικὰ προσιτὰ στὸν μέσο ἐκκλησιαζόμενο

Τὸ ἐρώτημα ἀναφύεται αὐτομάτως· τί ἀπὸ ὅλα αὐτὰ εἶναι ἐκτελεστικὰ προσιτὰ στὸν μέσο, μὴ μουσικὰ πεπαιδευμένο ἐκκλησιαζόμενο, ἐκεῖνον ποὺ δὲν ἔχει γνώσεις σημειογραφίας ἀλλὰ ἀπλῶς μιὰ ἔμφυτη στοιχειώδη μουσικότητα. Ἡ ἀπάντηση ὡστόσο δὲν προκύπτει τὸ ἴδιο αὐτόματα.

☞ Ἐκ πρώτης ὄψεως προσιτὰ εἶναι τὰ συλλαβικὰ σύντομα μέλη – μάλιστα τοῦ Εἰρμολογίου-, ἂν ψάλλονται μὲ τὶς καθιερωμένες λιτὲς μελωδίες τους. Ἀλλὰ καὶ πάλι δὲν εἶναι εὐκόλο νὰ ψαλοῦν ἀπὸ τὸ ἐκκλησίασμα καθὼς δὲν εἶναι πρόχειρα τὰ ἀναρίθμητα ὑμνογραφικὰ κείμενα ποὺ ἐνδύουν στὶς Ἀκολουθίες τοῦ νυχθήμερου λατρευτικοῦ κύκλου καὶ τοὺς ἐπάλληλους κύκλους τῆς Ὀκτωήχου, τῶν Ἀκινήτων καὶ Κινητῶν Ἑορτῶν. Ἔτσι, μένουν εὐκόλα στὴν ψαλμώδηση μόνο κάποια συχνὰ ἐπαναλαμβανόμενα Ἀπολυτίκια καὶ Κοντάκια καὶ ἐλάχιστοι Κανόνες· τοῦ Ἀκαθίστου Ὑμνου δηλαδὴ καὶ οἱ δύο Παρακλητικοὶ πρὸς τὴν Θεοτόκο.

☞ Ἀπὸ τὸ Στιχηραρικὸ γένος, καὶ μάλιστα ἀπὸ τὰ μέλη τοῦ νέου Στιχηραρίου δὲν εἶναι προσιτὰ ὀλόκληρα μέλη, ἀλλὰ εὐκόλα μπορεῖ ὁ καθένας νὰ ψάλλει τὶς μουσικὰ στερεότυπες ἐντελεῖς καὶ τελικὲς καταλήξεις τους. Ἄς θυμηθοῦμε ἐδῶ τὴν συμ-ψαλμώδηση ἀπὸ τὸ ἐκκλησίασμα μὲ τὴν προτροπὴ τοῦ π. Κωνσταντίνου τοῦ δοξαστικοῦ τῶν ἀποστίχων τοῦ ἑσπερινοῦ τοῦ Ἁγίου Πνεύματος *Δεῦτε λαοί*.

☞ Τὸ ἴδιο καὶ ἀπὸ τὰ ἀργὰ παπαδικὰ μέλη προσιτὲς εἶναι οἱ καταλήξεις, ποὺ εἶναι μελοποιημένες μὲ τὴν τεχνικὴ τῆς «ἀποδόσεως», ὅπως τὴν περιγράφει ὁ Χρῦσανθος. (Μὲ τὴν προϋπόθεση, βεβαίως, ὅτι ψάλλονται πιστὰ καὶ δὲν γίνονται πεδίο κακῶς νοουμένου καὶ κανονικὰ ἀνύπαρκτου αὐτοσχεδιασμοῦ κατὰ τὴν εὐρέως διαδεδομένη τὰ τελευταῖα χρόνια διαδικασία «ἐξαγωγῆς τῶν μερακίων» τοῦ ψάλλοντος).

Τὸ ἱστορικολειτουργικὸ πλαίσιο τῆς συμμετοχῆς τοῦ Λαοῦ

Προκύπτει λοιπόν, ὅτι ἡ συμμετοχὴ τοῦ λαοῦ ὡς αὐτόνομη ψαλμωδία εἶναι μᾶλλον ἀδύνατη. Ἀλλὰ καὶ ἱστορικὰ ἀνήκει στὴν σφαῖρα τοῦ μύθου ἢ τῆς παρεξηγήσεως τῶν λειτουργικῶν πηγῶν ὅτι τὸ ἔργο τῆς ψαλμωδίας ἦταν ἔργο ὅλου τοῦ λαοῦ καὶ μάλιστα ἀποκλειστικὸ κατὰ τοὺς πρώτους χριστιανικοὺς αἰῶνες, (ὅπως ἀντίστοιχα ὅτι ἡ ἐξομολόγηση τῶν ἁμαρτημάτων γινόταν δημόσια καὶ

φωναχτά)⁵. Ο χρόνος δὲν συγχωρεῖ νὰ προσκομίσουμε τεκμήρια τῆς ὑπάρξεως ὑπευθύνων γιὰ τὴν ψαλμωδία καὶ τοῦ σχετικὰ περιορισμένου ψαλτικοῦ ρόλου τοῦ ἐκκλησιάσματος ὡς ὑποψάλλοντος κατὰ τοὺς πρώτους χριστιανικοὺς αἰῶνες. Ἐδῶ ἄς σημειωθεῖ μόνον ὅτι ἀκόμη καὶ ὁ ὄρος «Λαὸς» ποὺ ἀπαντᾷ στὰ Εὐχολόγια κυρίως τῆς πρώτης χιλιετίας καὶ μᾶς ὀδηγεῖ στὴν κάπως ρομαντικὴ σκέψη πὼς σημαίνει τὸν περιστῶτα λαὸ, ὀλόκληρο τὸ ἐκκλησίασμα δηλαδή, διαψεύδεται ἀπὸ τὸ προσεκτικότερο κοίταγμα στὶς πηγές –μάλιστα τὶς μουσικέες- ὅπου τὸν Λαὸ ἀπαρτίζουν οἱ Ἀναγνώστες καὶ οἱ Βαστακτὲς ἰσοκρατοῦντες «ἀπὸ ἐκ βάθους», οἱ δὲ ψάλτες εἶναι ἐξέχοντες μουσικοὶ ποὺ ἀσχολοῦνται μὲ τὰ ἐντεχνότερα μέλη⁶. Ἀπήχηση αὐτῆς τῆς καταστάσεως ἔχουμε ἀκόμα καὶ σήμερα στὸ Ἅγιον Ὅρος, ὅπου τὶς ἀπλὲς ἀπαντήσεις στὶς διακονικὲς αἰτήσεις ἐκφωνεῖ ὁ διαβαστὴς ἐνῶ οἱ ψάλτες δὲν καταπιάνονται μὲ αὐτές.

Μὲ ὅλα τοῦτα γίνεται φανερὸ πὼς ἡ συμμετοχὴ τοῦ Λαοῦ στὴν ψαλτὴ λατρεία εἶναι δυνατὴ μόνο σὲ καλὰ ὀργανωμένη μορφὴ· «εὐσχημόνως καὶ κατὰ τάξιν» κατὰ τὴν νοθεσία τοῦ Ἀποστόλου Παύλου⁷. Συμμετοχὴ τέτοιου εἴδους εἶναι ἡ συμμετοχὴ σὲ Χορὸ.

Ἐπάρχει καὶ ἡ περίπτωση τῶν Ἀντιφῶνων βεβαίως, ποὺ ἦταν τὰ κύρια στοιχεῖα τῶν Ἀκολουθιῶν τοῦ Κοσμικοῦ ἢ Ἐνοριακοῦ τυπικοῦ καὶ ἴσως θὰ ἐπέτρεπαν ἐνεργότερη ψαλμώδηση ἀπὸ ὅλο τὸ ἐκκλησίασμα. Πρόκειται γιὰ τὴν καθ' ὑπακοὴν ἢ ἀντιφωνικὴ ψαλμωδία· τὸ πὼς γίνεται καὶ γιὰτὶ ἐμφανίζεται ὡς τέτοια περιγράφει ὁ καθηγητὴς Στάθης: «Ἡ ψαλμώδηση τῶν ἀκροστιχίων ἢ τῶν ἀκροτελευτιῶν, ὡς ὑπήχηση ἢ συνεξήχηση ἢ ὑποψάλσιμο, μετὰ τὴν "καθ' ἡσυχίαν ἀκρόαση" τοῦ ἐνός - τοῦ ψάλτου, ποὺ "μετὰ ρυθμοῦ κοσμίως" ἐπέψελνε τοὺς στίχους, ὅπως μαρτυροῦν καὶ οἱ Ἀποστολικὲς Διαταγὲς καὶ ὁ Μ. Ἀθανάσιος, εἶναι ἡ "καθ' ὑπακοὴν" ψαλμώδηση τῶν ὑποψαλμάτων, καὶ βέβαια, ἀφοῦ εἶναι ψαλτικὴ πράξη ἐνεργούμενη ἀπὸ ἄλλους, εἶναι "ἀντι-φωνία", καὶ τὸ ὅλο ἀντιφωνικὴ ψαλμώδηση»⁸. Πάντως λίγες εὐκαιρίες τέτοιας ἀντιφωνικῆς ψαλμώδησης παρέχει τὸ ἐν χρήσει σήμερα καὶ στὶς ἐνορίες Μοναστικὸ Τυπικό. Πρόκειται γιὰ ἐλάχιστα Ἀντίφωνα,

⁵ Δημήτρη Μαυρόπουλου, *Διερχόμενοι διὰ τοῦ ναοῦ*, Ἀθήνα 2009, σ. 89.

⁶ Γιὰ τὸ θέμα τῆς διοργανώσεως τῶν ψαλτικῶν χορῶν πολλὰ μαθαίνει κανεὶς ἀπὸ τὴν θαυμάσια ἐργασία τῆς Εὐαγγελίας Σπυράκου, *Οἱ Χοροὶ Ψαλτῶν κατὰ τὴν Βυζαντινὴ Παράδοση*, IBM – Μελέται 14, Ἀθήνα 2008.

⁷ Α' Κορ. ιδ', 40

⁸ *Ἐγκαίνια ἤτοι Τάξις καὶ Ἀκολουθία εἰς ἐγκαίνια ναοῦ κατὰ τὸ Βυζαντινὸ Τυπικό*, IBM – ἀπριλολογήματα 3, Ἀθήνα 2004, σ. 34.

λείψανα ἢ δάνεια τῶν λησμονημένων κοσμικῶν Ἀκολουθιῶν, κυρίως στήν ἔναρξη τῆς θ. Λειτουργίας καὶ περιστασιακὰ στοὺς ἔσπερινούς τῶν Μεγάλων Δεσποτικῶν Ἑορτῶν.

Ἀπὸ τὸ γεγονός αὐτὸ πηγάζει καὶ μιὰ ἄκριτη νοσταλγία τοῦ κοσμικοῦ τυπικοῦ, ἐπειδὴ τάχα ἐπέτρεπε τὴν συμμετοχὴ τοῦ λαοῦ ἐνῶ τὸ μοναστικὸ ἀντίθετα τὴν ἀποπτρέπει. Πρόκειται πάλι γιὰ παρεξήγηση καὶ μῦθο. Ἄς ξεκαθαρίσουμε ὅτι στοὺς αἰῶνες ἀκμῆς τοῦ κοσμικοῦ τυπικοῦ ἦταν τόσο περίτεχνη ἢ ψαλμωδία τοῦ πού δὲν ὑπῆρχε καμμιά πιθανότητα νὰ ἔψαλλε ὅλος ὁ λαός. Ἐπιπλέον, τὸ μοναστικὸ τυπικὸ ἀπὸ τὴν φύση τοῦ εἶναι συμμετοχικό· ἀπλῶς ἐμεῖς σήμερα δὲν τὸ καταλαβαίνουμε. Στὸ Μοναστικὸ Τυπικὸ οἱ Ἀκολουθίες μποροῦν νὰ ἔχουν μιὰ ποικιλία τρόπων ἐπιτέλεσης πού ξεκινᾷ ἀπὸ τὴν ἀπλή ἀνάγνωσή τους ἀπὸ ἓνα καὶ μόνο πρόσωπο ἕως τὴν πολύωρη τέλεσή τους μὲ τὴν συμμετοχὴ δυὸ πολυπληθῶν ψαλτικῶν Χορῶν. Ἐπίσης, στὸν φυσικὸ χῶρο τῆς χρήσης τοῦ ἐν λόγῳ Τυπικοῦ, στὰ Μοναστήρια, ὅλα τὰ μέλη τῆς ἀδελφότητας συμμετέχουν -ἢ τουλάχιστον θὰ ἔπρεπε- στὸ ἔργο τῆς ψαλμωδίας μὲ τὴν σειρά, πέρα ἀπὸ τοὺς ἐπίσημους ψάλτες πού ψάλλουν στὰ καίρια μέρη τῶν Ἀκολουθιῶν ἢ στὶς ἐπίσημες ἑορτές. Εἶναι χαρακτηριστικὴ ἐν προκειμένῳ ἡ πολὺ συχνὴ ἔνδειξη σὲ χειρόγραφα Τυπικὰ γιὰ τὰ Προκείμενα καὶ Ἀλληλουϊάρια πὼς ἂν ὁ «ταχθεὶς μοναχὸς» δὲν γνωρίζει ψαλτικὰ ἢ δὲν ἔχει τὴν μουσικότητα νὰ τὰ ψάλλει τότε ἀναλαμβάνει τὴν ψαλμῶδησή τους κάποιος ἀπὸ τοὺς πεπαιδευμένους ψάλτες⁹. Ἔτσι ὁ καθένας ἀσκεῖται στὴν ψαλμωδία καὶ ἴσως οἱ ὑπόλοιποι στὴν ὑπομονὴ καὶ στὴν μεγάλη ἀρετὴ τοῦ μὴ κατακρίνειν τὸν ἀδελφόν. Καμμιά ὑποτίμηση τοῦ ἀδελφοῦ πού ψάλλει ἢ ἀναγινώσκει ἀκόμα καὶ ἀτέχνως δὲν χωράει.

Πρὸς τὴν ἐνεργότερη συμμετοχὴ ὄλων τῶν μελῶν τῆς κοινότητος στὴν ψαλτὴ λατρεία

Ἡ ἐνεργότερη συμμετοχὴ στὴν ψαλτὴ λατρεία ὄλο καὶ περισσότερων ἀπὸ τοὺς ἐκκλησιαζομένους φαίνεται ἀπὸ τὰ παραπάνω

⁹ «Ἰστέον δέ, ὅτι ὁ ταχθεὶς μοναχὸς ψάλλει τὸ προκείμενον, ὁ αὐτὸς λέγει καὶ τὴν προφητείαν, ὁμοίως καὶ τὸν Πραξαπόστολον ἐν τῇ ἀγρυπνίᾳ, καὶ τὸ Πᾶσα πνοὴ εἰς τὸ εὐαγγέλιον καὶ τὸ κοντάκιον, ὡς προεῖρηται, καὶ εἰς τὴν λειτουργίαν τὸν Ἀπόστολον σὺν τῷ Ἀλληλουιάριῳ, εἰ τύχοι ἐπιστάμενος αὐτό, εἰ δ' οὐ, τάσσει ὁ ἐκκλησιάρχης ἕτερον ἀδελφὸν εἰδότα ψάλλειν, κάκεινος ψάλλει τὸ ἀλληλουϊάριο. Καὶ μετὰ τὸ πληρῶσαι βάλλουσιν μετάνοιαν οἱ δύο ὁμοῦ, ὃ τε λέγων τὸν ἀπόστολον καὶ ὁ ψάλτης· ἀναγινώσκει δὲ καὶ εἰς τὴν τράπεζαν ὁ ψάλλων τὸ προκείμενον, τὸ Θεὸς Κύριος καὶ τὰ λοιπά». Dmitrievskij Aleksej, *Opisanie liturgitseskich rukopisej II, Eύχολόγια*, Κίεβο 1901 [= Hildesheim 1965], p. 82 (κωδ. Μ. Λαύρας Λ 98, Τυπικὸν Ἀγίου Σάββα τοῦ 13^{ου} αἰ.).

πὼς πρέπει νὰ εἶναι μέλημα πρώτιστο τῶν ὑπευθύνων τῆς κοινότητος.
Πὼς μπορεῖ νὰ ἐπιτευχθεῖ ὁμῶς;

A^{οῦ}) Μὲ τὴν ἐνθάρρυνση τοῦ ἐκκλησιάσματος νὰ ὑποψάλλει τὰ ἐφύμνια τῶν Ἀντιφώνων τῆς θ. Λειτουργίας καὶ στὸν διάλογο μὲ τὸν ἱερέα κατὰ τὴν Ἁγία Ἀναφορά. Βέβαια, γιὰ νὰ γίνουν αὐτὰ πρέπει νὰ ψάλλονται τὰ σωστὰ Ἀντίφωνα καὶ μὲ ἀρκετοὺς στίχους στὸ καθένα, στὴν πρώτη περίπτωση, καὶ νὰ προτιμηθεῖ ἡ λιτὴ ἐκφωνητικὴ πράξις γιὰ τὰ λειτουργικὰ τῆς λειτουργίας τοῦ ἱεροῦ Χρυσοστόμου.

Ὁ τρόπος ἐξάλλου τῆς συμπαλμωδίας εἶναι σημαντικός· ὁ Χορὸς δὲν παύεται ποτέ, καὶ γιὰ κανένα λόγο. Ὁ λαὸς ψάλλει μὲ τὸν χορὸ καὶ μὲ κάποια συστολή, ἀκολουθώντας, δίχως νὰ προτρέχει καὶ νὰ καλύπτει.

Σὲ κάθε ἄλλη περίπτωση πάντως ἡ ψαλμωδία εἶναι ἔργο ἀποκλειστικὸ τοῦ Χοροῦ Ψαλτῶν, θέμα λυμένο ἤδη ἀπὸ τὸν δ' αἰῶνα. Μάλιστα, ἐπιβάλλεται γιὰ λόγους θεολογικοῦς, παιδευτικοῦς καὶ αἰσθητικοῦς, δίχως αὐτὴ νὰ ἀφίσταται τῆς σοβαρότητος καὶ τῆς ἱεροπρέπειας στὸ ρεπερτόριό της νὰ περιέχονται καὶ μέλη ἔντεχνα, καλοφωνικὰ καὶ πλατειά, μαζὶ μὲ τὶς καθιερωμένες σύντομες καὶ ἀπλὲς μελωδίες.

B^{οῦ}) Μὲ τὴν μύηση στὴν Ψαλτικὴ Τέχνη ὅσο τὸ δυνατὸν περισσοτέρων μελῶν τῆς κοινότητος. Ἡ ἀπογύμνωσις τῆς λατρείας ἀπὸ τὸν ποιητικὸ καὶ μουσικὸ πλοῦτο της γιὰ χάρι μιᾶς κακῶς νοουμένης συμμετοχῆς ὄλων στὰ ψαλλόμενα εἶναι μᾶλλον ἀτελέσφορη ἀλλὰ καὶ εὐτυχῶς ἀδύνατη. Μοιάζει μὲ κεῖνο τὸ ἀναρχικὸ σύνθημα «κάτω οἱ πάνω, πάνω κανεῖς». Στὴν θεολογία μας, στὸν ἐκκλησιαστικὸ μας βίον γενικότερα τὸ ζητούμενο εἶναι τὸ ἀντίθετο, «πάνω ὅλοι» κατὰ τὸ δυνατόν. Γιὰ αὐτὸ καὶ ὁ ἱερός Χρυσόστομος, σὲ μιὰ ἐποχὴ ποὺ ὁ ρομαντισμὸς μας ἔχει δώσει τὴν ψευδὴ ἐντύπωση πὼς ἡ ψαλμωδία ἦταν κοινὴ ὑπόθεσις τοῦ ἐκκλησιάσματος, δὲν προτρέπει 'ψάλλε' ἀλλὰ «μάθε ψάλλειν καὶ ὄψει τοῦ πράγματος τὴν ἡδονήν». Ἡ Ἐκκλησία δὲν κατεβάζει τὸν πῆχυν ἀλλὰ μᾶς γυμνάζει νὰ τὸν ὑπερπηδήσουμε. Ἔτσι, λοιπόν, δὲν εἶναι μιὰ ἀπὸ τὶς ὑπόλοιπες δραστηριότητες τῆς ἐνορίας ἢ ὀργανωμένη διδασκαλία τῆς Ψαλτικῆς, ἀλλὰ ἔργο καίριο- παρότι στίς περισσότερες ἐνορίες δὲν προβλέπεται κἂν.

Γ^{οῦ}) Μὲ τὴν διεύρυνση τοῦ κύκλου τῶν ἀναγνωστῶν, κανοναρχῶν καὶ βοηθῶν τοῦ ἀναλογίου διὰ τῆς

συμμετοχῆς ὅσο τὸ δυνατὸν περισσότερων ἑνοριτῶν ποὺ τὸ ἐπιθυμοῦν καὶ διαθέτουν τὴν ἀπαιτούμενη στοιχειώδη μουσικότητα - σύμφωνα μὲ τὴν μοναστηριακὴ πρακτικὴ ποὺ περιγράφηκε πιὸ πάνω. Π.χ. μποροῦν νὰ ἀνατεθοῦν τὰ Ἀναγνώσματα στὶς Ἀκολουθίες τῆς Μ. Ἑβδομάδος σὲ ἓνα κύκλο προσώπων ἔξω ἀπὸ τὰ ἐκπαιδευμένα μέλη τοῦ Χοροῦ μὲ τὴν αὐστηρὴ προϋπόθεση ὅτι θὰ μελετήσουν καὶ θὰ εἶναι συνεπεῖς στὸ διακόνημά τους κ.ἄ.τ. Τὸ πρᾶγμα πάντως, πρέπει νὰ παραδεχτῶ, ἀπαιτεῖ σωστὴ ὀργάνωση καὶ κατάλληλη προετοιμασία·

Ἐπίλογος

Τὸ ἐρώτημα -ἂν ὑφίσταται τέτοιο- τῆς ἐνεργοῦ συμμετοχῆς τοῦ λαοῦ στὴν λατρεία, ἐφ' ὅσον παραμένει ἀνοικτὸ, μπορεῖ νὰ βρεῖ ἀπάντηση μέσα ἀπὸ τὴν λειτουργικὴ παράδοση. Γενικότερα, τὸ ζήτημα τῆς λειτουργικῆς ἀναγέννησης πρέπει νὰ ἀντιμετωπιστεῖ ὡς ἀναβαπτισμὸς στὴν πλουσιότατη λειτουργικὴ παράδοση, μάλιστα καὶ τῆς πρώτης χριστιανικῆς χιλιετίας. Χρειάζονται ἀναμφίβολα ἀλλαγές στὸν τρόπο ποὺ λατρεύουμε καὶ πρέπει νὰ ἀναρωτηθοῦμε ἂν ἔχει ἐλαττώματα ὁ τρόπος ποὺ σήμερα λατρεύουμε σὲ σχέση μὲ τὴν παράδοσή μας. Ἄλλ' οἱ ἀλλαγές καὶ ὁ ἀναβαπτισμὸς τῆς λατρείας μας δὲ μπορεῖ νὰ εἶναι προῖον ἐργαστηριακῆς ἔρευνας μόνο, πρέπει νὰ γίνεῖ μὲ ἀγάπη γιὰ τὴν λατρεία τοῦ Θεοῦ.

Ὁ τρόπος ποὺ λατρεύουμε δείχνει καὶ τὸν τρόπο ποὺ πιστεύουμε, καὶ ὁ τρόπος ποὺ πιστεύουμε μαρτυρᾷ τὸν τρόπο ποὺ ἀγαπᾶμε· καὶ ὁ καλύτερος τρόπος νὰ λατρεύουμε καὶ νὰ πιστεύουμε καὶ νὰ ἀγαπᾶμε εἶναι νὰ ψάλλουμε. Ὅσο πιὸ πολὺ ψάλλουμε τόσο πιὸ πολὺ πιστεύουμε καὶ λατρεύουμε καὶ ὅσοι πιὸ πολλοὶ ψάλλουμε τόσο περισσότερο καὶ τόσο περισσότερους ἀγαπᾶμε. Τὸ λέει ὁ Μέγας Βασίλειος:

«Ψαλμὸς φιλίας συναγωγός, ἔνωσις διεστώτων, ἐχθραινόντων διαλλακτήριον. Τίς γὰρ ἔτι ἐχθρὸν ἠγεῖσθαι δύναται μεθ' οὐ μίαν ἀφῆκε πρὸς Θεὸν τὴν φωνήν; Ὡστε καὶ τὸ μέγιστον τῶν ἀγαθῶν τὴν ἀγάπην ἢ ψαλμωδία παρέχεται, οἷονεὶ σύνδεσμόν τινα πρὸς τὴν ἔνωσιν τὴν συνωδίαν ἐπινοήσασα, καὶ εἰς ἑνὸς χοροῦ συμφωνίαν τὸν λαὸν συναρμόζουσα».